

## FACTSHEET

### Uitstroom van beginnende leraren

De overgang van de lerarenopleiding naar lesgeven is groot. Het is van belang beginnende leraren te behouden voor het onderwijs, zeker met een verwacht [lerarentekort](#). In deze factsheet presenteren we de uitstroom van beginnende leraren, naar geslacht en naar instellingskenmerken.

Het eerste jaar blijkt bepalend voor beginnende leraren: na één jaar is de uitstroom het hoogst, in zowel het po, vo als mbo. Een goede begeleiding van starters kan een bijdrage leveren aan de vermindering van uitval van beginnende leraren. In de recent verschenen [Lerarenagenda](#) wordt hier sterk op ingezet.

Platform Beleidsinformatie  
Oktober 2014

Samenstelling:  
OCW/Kennis/Prognoses, Scenario's en  
Beleidsstatistiek  
OCW/DUO/Informatieproducten  
Michelle Helms-Lorenz (Rijksuniversiteit  
Groningen)

[kennis@minocw.nl](mailto:kennis@minocw.nl)

### Uitstroom van beginnende leraren

(Bron: DUO)

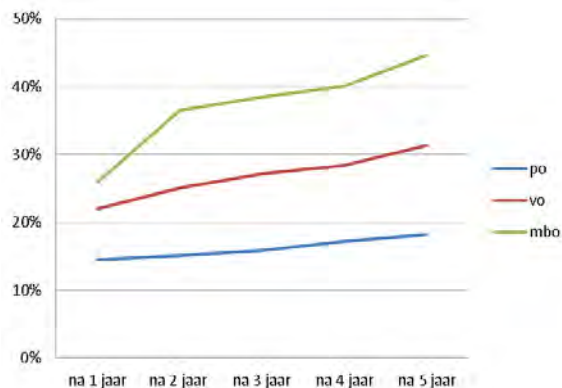
Het eerste jaar als beginnende leraar is bepalend voor de uitstroom uit de sector. Na dit jaar is de uitstroom het hoogst: 15 tot 26 procent van de leraren is na één jaar lesgeven uitgestroomd als leraar uit de desbetreffende sector (figuur 1). In de jaren daarna neemt de uitstroom geleidelijk verder toe. Na vijf jaar is 18 procent van de beginnende leraren uitgestroomd uit het po, 31 procent uit het vo en 45 procent uit het mbo.

De uitgestroomde leraren geven geen les meer in de desbetreffende onderwijssector. Een klein percentage van de uitstromers gaat les geven in andere onderwijssector of een andere functie binnen het onderwijs bekleden, maar het grootste gedeelte blijkt het gehele onderwijs te hebben verlaten (zie figuur 5).

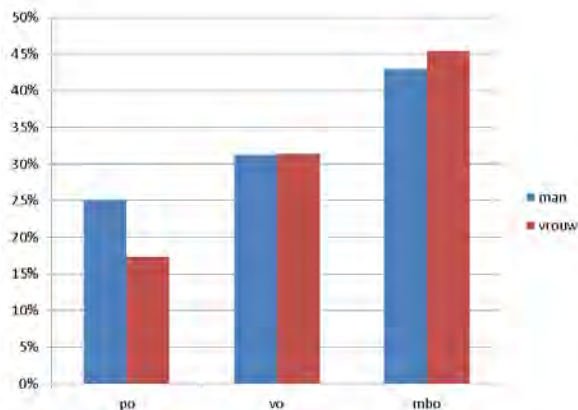
#### Geslacht

De uitstroom onder mannen in het po is hoger dan onder vrouwen. Na vijf jaar is 25 procent van de beginnende mannelijke leraren uitgestroomd als leraar uit de po-sector (figuur 2) en 17 procent van de beginnende vrouwelijke leraren. In het vo en mbo is er nauwelijks verschil in uitstroom tussen mannen en vrouwen (figuur 2).

Figuur 1. Percentage uitstroom beginnende leraren per onderwijssector in de periode 2006-2012 (cumulatief %)



Figuur 2. Percentage uitstroom beginnende leraren naar geslacht (5 jaar na instroom in 2006/2007)



#### Definities in dit onderzoek

##### Beginnende leraar:

Personen die in de periode 2006-2012 voor het eerst in de personeelsgegevens van DUO als leraar zijn aangetroffen én jonger zijn dan 30 jaar.

##### Uitstroom beginnende leraren:

Een persoon die in jaar t voor het eerst in een bepaalde onderwijssector wordt waargenomen en de functie leraar heeft, wordt als instromer in die sector in het jaar t beschouwd. Alle beginnende leraren die in hetzelfde jaar zijn ingestroomd, vormen een instroomcohort. Voor alle jaren in de periode 2007-2012 is berekend hoeveel personen van een bepaald cohort in dat bewuste jaar in de sector werkzaam zijn als leraar (peildatum 1 oktober). Het uitstroomberekening is gedefinieerd als het verschil tussen het aantal personen van een instroomcohort aanwezig in een jaar, gedeeld door het oorspronkelijke aantal personen van dat instroomcohort. Het aantal jaren dat iemand in een bepaalde onderwijssector werkzaam is, wordt berekend als het verschil tussen het peiljaar waarvoor de uitstroom wordt berekend en het jaar van instroom.

Een leraar kan een bepaald jaar niet voorkomen (en dus tot de uitstroom van dat jaar wordt gerekend) en in een volgend jaar weer wel. De leraar wordt dat jaar niet als nieuwe instroom beschouwd.

In de analyses zijn alleen de gegevens meegenomen van leraren van wie het BSN bekend is. Zie voor meer informatie kader 'Opmerkingen bij dit onderzoek'.

## Schoolgrootte

De uitstroom van beginnende leraren uit po-scholen met meer dan 290 leerlingen (groot) is lager dan uit po-scholen met minder leerlingen (figuur 3). In het vo is weinig verschil in uitstroom tussen grote, middelgrote en kleine scholen.

## Schooltype

Er zijn kleine verschillen in de uitstroom tussen de schooltypes in het vo (figuur 4). Brede scholengemeenschappen hebben de laagste uitstroom. De uitstroom is iets hoger op vmbo-scholen en havo/vwo scholen. Scholen voor praktijk onderwijs (pro) hebben na 1 jaar de laagste uitstroom (21%), maar het uitstroom-percentage stijgt sterk tot 36 procent na 5 jaar.

## Uitstroom uit het beroep en het onderwijs

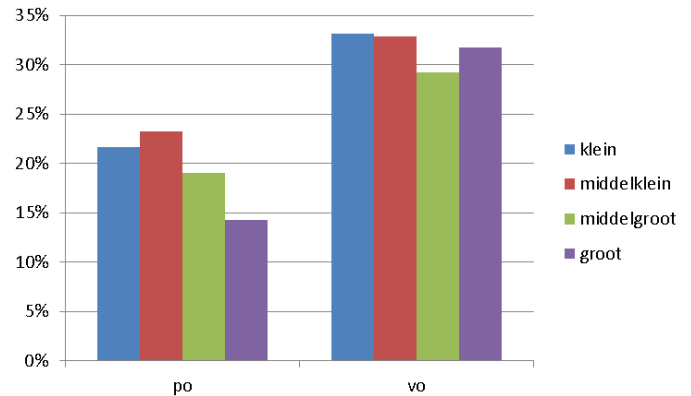
De uitstroomcijfers uit het gehele onderwijs nuanceren de cijfers van uitstroom als leraar. Een deel van de uitstromende leraren blijft werkzaam in het onderwijs. Met name in de sector mbo is de uitstroom veel lager wanneer beginnende leraren die in een andere onderwijsfunctie en/of sector gaan werken niet meetellen in de uitstroom. Een verklaring hiervoor is dat de arbeidsmarkt voor leraren in het mbo flexibeler is dan in het po en vo.

Uit figuur 5 blijkt dat een deel van de uitstromende beginnende leraren uit de onderwijssector vertrekt waarin zij begonnen, maar niet het gehele onderwijs verlaat. Zij gaan na uitstroom aan het werk als leraar in een andere sector of bekleden een andere functie binnen het onderwijs. Het verschil in type uitstroom is in figuur 5 te zien. De doorgetrokken lijn toont de uitstroom als leraar uit de specifieke onderwijssector (uit figuur 1). Hier wordt dus ook de 'doorstromer' naar een andere onderwijssector of naar een andere onderwijsbaan geteld onder uitstroom.

De gestreepte lijn toont dat de uitstroom als leraar (beroep) lager is. Een deel van deze uitstromers gaat daarmee niet verloren voor het onderwijs, maar aan de slag in een andere functie in één van de drie getoonde onderwijssectoren. De gestippelde lijn toont de uitstroom uit het gehele onderwijs (po, vo en mbo).

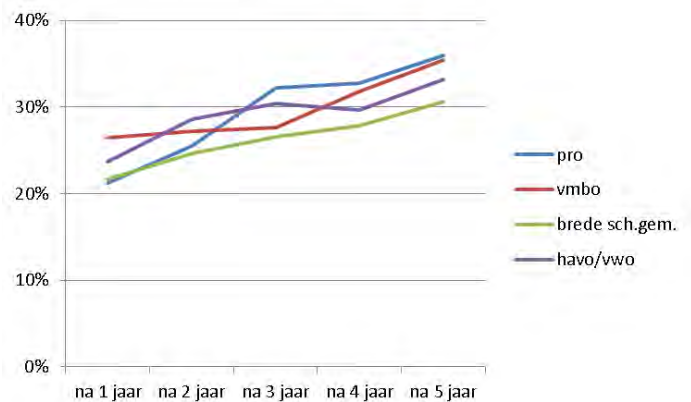
Hieruit concluderen we dat ongeveer 2 tot 3 procent van de beginnende leraren in het po en vo die uitstromen uit een sector gaat werken als leraar in een andere onderwijssector (verschil tussen de doorgetrokken en de gestreepte lijn). In het mbo is dit percentage hoger: 3 procent tot 9 procent gaat als leraar in een andere onderwijssector werken.

**Figuur 3. Percentage uitstroom naar schoolgrootte<sup>1</sup> (5 jaar na instroom in 2006/2007)**

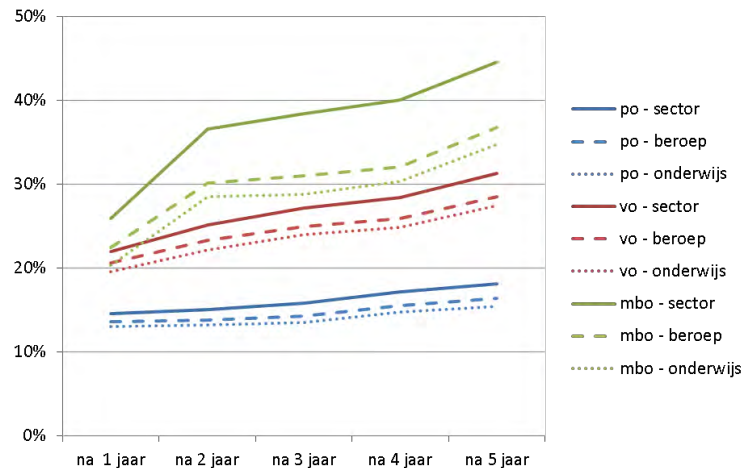


<sup>1</sup> po: klein: <125, m.klein: 125-200, m.groot: 200-290, groot: ≥290 lln  
vo: klein: <550, m.klein: 550-1.300, m.groot: 1.300-2.100, groot: ≥2.100 lln

**Figuur 4. Percentage uitstroom naar schooltype in VO (cumulatief %)**



**Figuur 5. Percentage uitstroom beginnende leraren uit het beroep en uit het onderwijs (cumulatief %)<sup>2</sup>**



<sup>2</sup> sector: uitstromer is niet meer werkzaam als leraar in betreffende sector

beroep: uitstromer is niet meer werkzaam als leraar in het po, vo of mbo

onderwijs: uitstromer is niet meer werkzaam in het po, vo of mbo

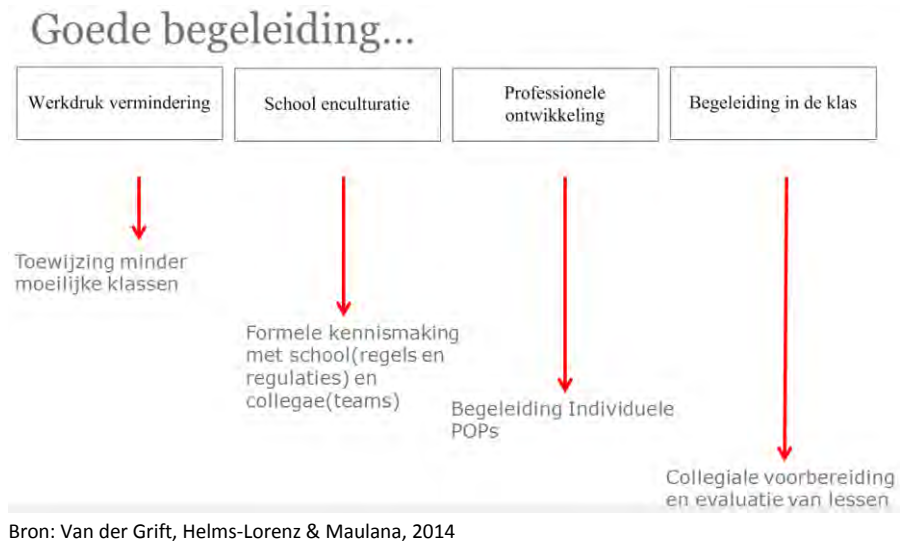
## Opmerkingen bij dit onderzoek:

Onlangs de zeer hoge dekking van de gegevens over leraren ontbreken in de registers (salarisadministraties) van enkele instellingen de gegevens, of ontbreekt het BSN van de leraren. De dekking voor po is rond 99% (m.u.v. 2007: 97%) van de scholen. De dekking voor vo is vanaf 2008 98% (2007: 91% en 2006: 82%). De dekking in het mbo is lager: 90% of meer tussen 2008 en 2011 (2007: 76%; 2006: 81%). De beschikbaarheid van BSN – essentieel voor betrouwbaar volgen van personen over de tijd – is boven de 99% voor po (m.u.v. 2008: 97,7%). Voor vo is vanaf 2009 voor meer dan 99% van de leraren het BSN beschikbaar, voor de jaren ervoor is dat lager (82,0 tot 92,3%). Voor het mbo is het lager: gemiddeld 96,5% over de afgelopen jaren. Dit betekent dat de gegevens betrouwbaarder zijn voor po en vo dan voor mbo en betrouwbaarder in de meest recente jaren, dan voor 2008. OCW heeft samen met het CPB geconcludeerd dat deze dekking van de BSN tot voldoende betrouwbare conclusies leiden als gepresenteerd in deze factsheet.

## Begeleiding van beginnende leraren

Samenvatting presentatie van dr. M. Helms-Lorenz (RUG)

Beginnende leraren zijn zeer gebaat bij systematische begeleiding. Uit onderzoek van Van de Grift en Helms-Lorenz (2014) blijkt dat er in de begeleiding vier gebieden zijn waarop iets gedaan kan worden, namelijk de werkdruk, school enculturatie<sup>2</sup>, professionele ontwikkeling en begeleiding in de klas. De onderzoeksresultaten tonen aan dat als aan alle vier de facetten aandacht wordt gegeven, is de kans het grootst dat leraren behouden blijven voor het onderwijs.



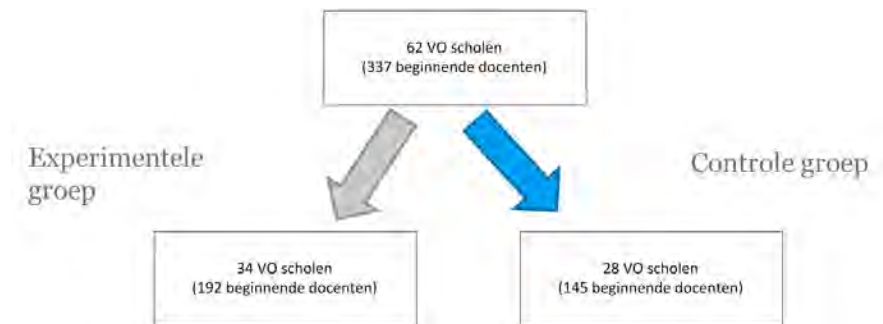
<sup>2</sup> Het introduceren in het reilen en zeilen van de schoolorganisatie.

## Experiment begeleiding beginnende leraren<sup>3</sup>

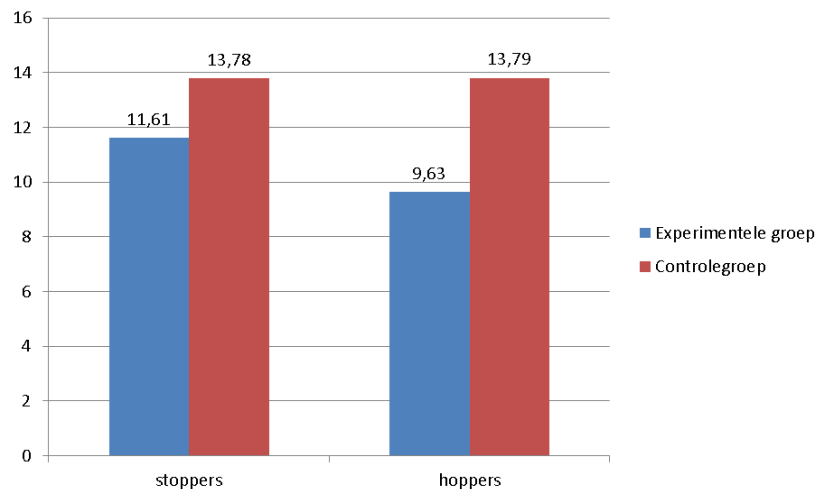
Van der Grift en Helms-Lorenz hebben aan alle vo-scholen door heel Nederland gevraagd om gedurende drie jaar mee te werken aan een onderzoek naar een nieuw inwerktraject voor beginnende leraren. Ruim zestig scholen met in totaal 337 beginnende leraren wilden aan het onderzoek meedoen. Bij de helft van de scholen werden startende leraren op een nieuwe manier begeleid door schoolopleiders en vakcoaches (experimentele groep). Met behulp van vragenlijsten werd het effect daarvan op de leerlingen gemeten (Van der Grift, Helms-Lorenz & Maulana, 2014).

Deze interventie blijkt tot een bescheiden beperking van uitval te leiden. In de experimentele groep was minder sprake van uitval dan in de controlegroep, zowel onder degenen die binnen drie jaar het beroep verlaten (de 'stoppers') als degenen die binnen drie jaar vertrekken naar een andere school (de 'hoppers').

Het experiment wijst verder uit dat intensievere begeleiding op twee punten belangrijke voordelen biedt. In de eerste plaats leidt betere begeleiding tot meer betrokkenheid bij leerlingen. De leerlingen wisten ook vaker wat de bedoeling was van de les, vonden de uitleg vaker duidelijk, werden door hun leraar vaker aan het denken gezet en vonden vaker dat ze hulp of steun kregen wanneer ze iets niet snapten of moeilijk vonden. Bovendien voelden de nieuwe leraren zich sneller bekwaam in de klas (Van der Grift, Helms-Lorenz & Maulana, 2014).



## Resultaten: % hoppers en stoppers per conditie



<sup>3</sup> NB. In het onderzoek van M. Helms-Lorenz is het begrip beginnende leraren anders gedefinieerd dan in het onderzoek van DUO. Beginnende leraren zijn in dit onderzoek leraren met minder dan 3 jaar werkervaring in het voortgezet onderwijs.