



Werkenden in het aanvullend en particulier onderwijs

Twee groepen werkenden hebben de overhand in het aanvullend onderwijs: de basisschoolleraar die als zelfstandige bijles, huiswerkbegeleiding of remedial teaching aanbiedt en de bachelorstudent met een bijbaan bij een studiebegeleidingsinstituut. Werk in het aanvullend onderwijs is voor beide groepen meestal een aanvullende bezigheid. We vinden geen aanwijzingen voor grootschalige verdringing van leraren uit het publieke onderwijs. Privéscholen vormen een kleine arbeidsmarkt.

Met een nieuwe dataset brengen we de aanbodzijde van het aanvullend en particulier onderwijs in kaart. Welke aanbieders zijn er en wie werken er in de sector? Ontstaat er verdringing op de arbeidsmarkt voor leraren?

CPB - oktober 2024

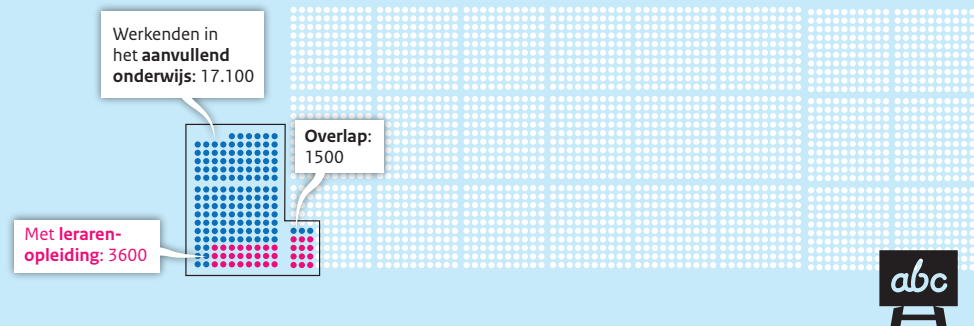
Lily Davies, Esther Hamelink, Timo Verlaat

Werkenden in het aanvullend onderwijs

Werk in het aanvullend onderwijs lijkt in de meeste gevallen een aanvullende bezigheid te zijn. We vinden geen aanwijzingen voor grootschalige verdringing van leraren uit het publieke onderwijs.

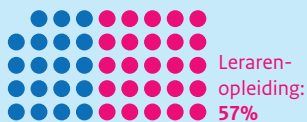
○ = 100 werkenden

Onderwijsgevend personeel **publiek onderwijs**: 240.000



Zelfstandigen

4500



Vooral basisschoolleraren die als zelfstandige bijles, huiswerkbegeleiding of remedial teaching aanbieden

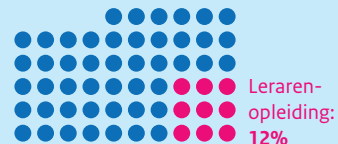
Werknemers bij studiebegeleidingsinstellingen

5300 niet-studenten

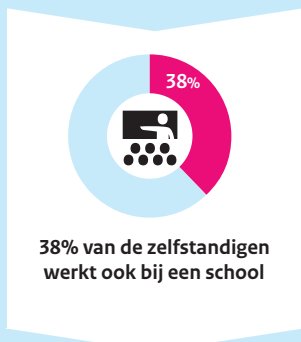


Vooral werknemers zonder lerarenopleiding

7300 studenten

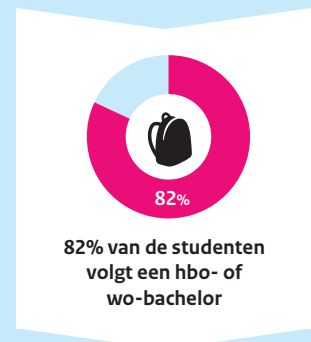
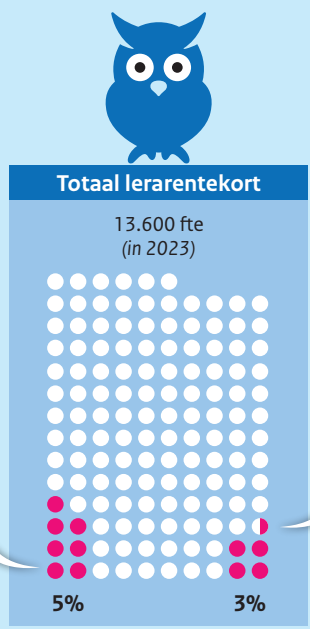


Vooral bachelorstudenten met een bijbaan bij een studiebegeleidingsinstituut



In het aanvullend onderwijs beslaat de *stille reserve** circa 8% van het totale tekort in 2023.

700 fte onder zelfstandigen in het aanvullend onderwijs



450 fte onder werknemers in het aanvullend onderwijs

**Stille reserve*: mensen met een lesbevoegdheid die momenteel niet in het publieke onderwijs werken

Er zijn ook risico's voor de kansengelijkheid in het onderwijs; deze vallen buiten de scope van dit onderzoek.

Samenvatting

Dit onderzoek brengt middels een nieuwe dataset de aanbodzijde van het aanvullend en particulier onderwijs in Nederland in kaart. In de afgelopen jaren is het aanvullend onderwijs in Nederland gegroeid. Denk daarbij aan bijles, huiswerkbegeleiding en examentraining. Bestaand onderzoek richt zich met name op de gebruikers en hun motieven, terwijl er nog weinig bekend is over werkenden in de sector. Door een nieuwe dataset te verrijken met gegevens van het Centraal Bureau voor de Statistiek, kunnen we het aanvullend en particulier onderwijs in Nederland voor het eerst gedetailleerd en kwantitatief in kaart brengen. We richten ons daarbij in het bijzonder op personen met een onderwijsbevoegdheid en studenten van lerarenopleidingen, omdat er zorgen spelen dat de groei van het aanvullend onderwijs voor verdringing zorgt op de arbeidsmarkt voor leraren.

We kunnen grofweg twee groepen onderscheiden: de basisschoolleraar die als zelfstandige aanvullend onderwijs aanbiedt en de bachelorstudent met een bijbaan bij een studiebegeleidingsinstituut. Er zijn veel eenmanszaken actief binnen de sector, naast een aantal grote studiebegeleidingsinstituten. In lijn daarmee zien we een grote groep werkenden die actief is als zelfstandige. Deze zelfstandigen hebben vaak een pabodiploma en zijn door een vervolgopleiding gespecialiseerd in *Educational Needs*. Veel zelfstandigen bieden remedial teaching aan, wat aansluit bij deze studieachtergrond. Een andere grote groep bestaat uit bachelorstudenten in loondienst bij een studiebegeleidingsinstituut. Deze studenten zijn vaak geen toekomstige leraren, maar volgen een andere opleidingsrichting, zoals sociale wetenschappen, (bedrijfs)economie of rechten.

Werk in het aanvullend onderwijs blijkt in de meeste gevallen een aanvullende bezigheid te zijn. Meer dan de helft van de zelfstandigen in de sector werkt ook in loondienst elders. Twee derde daarvan combineert zelfstandigheid met werknemerschap aan een school. De rest werkt ergens anders in de sector onderwijs of in een aanverwante sector. Vaak gaat het om substantiële banen met een stabiele arbeidsrelatie. Zo hebben degenen die ook voor een school werken vaak een vast contract en gemiddeld een 67%-aanstelling. Dat is niet veel minder dan het sectorgemiddelde voor het publieke onderwijs. Studenten doen dit werk vooral als bijbaan. Zij werken weinig uren, verdienen rond het minimumloon en hebben meestal een tijdelijk contract.

De primaire arbeidsvoorwaarden voor onderwijsbevoegden lijken minder goed te zijn bij studiebegeleidingsinstituten dan in het publieke onderwijs. Onder de niet-studenten bij studiebegeleidingsinstituten zijn er maar weinig werknemers met een lerarenopleiding. De personen met een lerarenopleiding bij een studiebegeleidingsinstituut verdienen gemiddeld circa 20% minder per uur dan leraren in het publieke onderwijs met dezelfde demografische kenmerken en opleidingsachtergrond. Ook hebben zij veel vaker een tijdelijke aanstelling. Mogelijk spelen er andere factoren een rol in de keuze voor een aanstelling in het aanvullend onderwijs, zoals de werkdruk, andere werkroosters of meer een-op-eencontact met leerlingen.

We vinden geen aanwijzingen voor grootschalige verdringing op de arbeidsmarkt voor leraren door het aanvullend onderwijs. In 2022 telde het CBS 240 dzd leraren en overig onderwijzend personeel in het publieke onderwijs. Hiervan heeft 0,6% in de periode januari 2022 tot en met maart 2023 (ook) in het aanvullend onderwijs gewerkt, als zelfstandige of werknemer. In totaal werken er in het aanvullend onderwijs rond de 3600 personen met een lerarendiploma. Dat is 1,5% vergeleken met de totale groep onderwijsgevend personeel in het publieke onderwijs. In het kader van het lerarentekort kan er ook worden gekeken naar de stille reserve in de sector: mensen met een lesbevoegdheid die momenteel niet in het publieke onderwijs werken. In het aanvullend onderwijs beslaat de stille reserve circa 8% van het totale tekort in 2023. Hoewel de

meest nijpende tekorten al door een kleine groep terugkerende docenten kunnen worden opgelost, speelt ook de vraag hoeveel docenten kunnen en willen terugkeren.

In tegenstelling tot het aanvullend onderwijs, lijkt het particulier onderwijs wel een vervangende arbeidsmarkt te zijn, maar deze is klein qua omvang. Werknemers bij privéscholen hebben vaak een band met het publieke onderwijs. Ongeveer de helft van de werknemers heeft in de afgelopen tien jaar een keer in het publieke onderwijs gewerkt. Dit betreft zowel leraren als ander personeel. 10% van de werknemers bij een privéschool heeft ook een aanstelling in het publieke onderwijs. Het particulier onderwijs is echter een relatief kleine arbeidsmarkt: vergeleken met het aantal werknemers in het publieke onderwijs, is de omvang minder dan 0,5%.

Er is aanvullend onderzoek nodig om de toekomstige ontwikkeling van de sector te blijven monitoren. De resultaten van dit onderzoek zijn een momentopname en beschrijven de situatie begin 2023. Naarmate de sector groeit of meer complexe onderwijstaken vervult, kan ook de groep werkenden toenemen en veranderen. De vraag naar mogelijke verdringing op de arbeidsmarkt voor leraren blijft dan relevant. Daarnaast zijn er risico's voor de kansengelijkheid in het onderwijs. Deze risico's vallen buiten de scope van dit onderzoek, maar zijn een belangrijk onderwerp om aandacht aan te schenken.

1 Inleiding

De afgelopen jaren is het aanvullend en particulier onderwijs in Nederland gegroeid. Huishoudens gaven in 2022 ruim 472 mln euro uit aan bijles, huiswerkbegeleiding en examentraining (CBS, 2024a). Dat is ruim drie keer meer dan tien jaar eerder. De sterke groei van de sector blijkt ook uit omzetschattingen: tussen 2015 en 2017 steeg de omzet met 43% naar circa 62 mln euro (Bisschop et al., 2019). Deze groei is deels het gevolg van de coronapandemie. Via het Nationaal Programma Onderwijs (NPO) hebben scholen geld ontvangen om onderwijsachterstanden in te lopen. De extra ondersteuning bieden ze vaak in samenwerking met private partijen (Van den Berg et al., 2022). Ook het particulier onderwijs is de afgelopen jaren gegroeid, al gaat het om een klein deel van het totale onderwijsaanbod (Inspectie van het Onderwijs, 2021).

Er zijn zorgen dat de toenemende privatisering van het onderwijs de kansengelijkheid onder druk zet. Aanvullend onderwijs is niet toegankelijk voor iedereen, omdat meestal een financiële bijdrage vereist is. Zie kader 1 voor een toelichting wat aanvullend onderwijs precies behelst. Het gebruik van aanvullend onderwijs hangt dan ook vaak samen met de sociaaleconomische status van ouders (Jansen et al., 2023). Wanneer het volgen van aanvullend onderwijs tot betere schoolprestaties leidt, kunnen niet-gebruikers op achterstand raken (Elffers, 2019). Naarmate meer leerlingen aanvullend onderwijs volgen, wordt deze achterstand groter. Daarnaast zijn scholen mogelijk geneigd om taken af te schuiven, zoals extra ondersteuning (Elffers, 2019). Of ze verwachten dat leerlingen voor extra of andere uitleg hulp elders inschakelen (Onderwijsraad, 2021). Dit kan de afstand tussen gebruikers en niet-gebruikers van aanvullend onderwijs verder vergroten.

Bestaand onderzoek richt zich vooral op de risico's voor de kansengelijkheid, door gebruikers van aanvullend onderwijs en hun motieven te bestuderen. Sinds 2018 rapporteert de *Monitor aanvullend onderwijs* trends in het gebruik. In het schooljaar 2022/'23 ligt de deelname aan aanvullend onderwijs in het voortgezet onderwijs op 29% en in het primair onderwijs op 17% (Van den Berg et al., 2023). Ouders kiezen voor aanvullend onderwijs voor ondersteuning die zij thuis niet kunnen bieden, of omdat de school te weinig passende ondersteuning of persoonlijke aandacht biedt. Deelname hangt niet af van de sociaaleconomische achtergrond, alhoewel ouders met een wetenschappelijke opleiding relatief vaker voor betaalde vormen kiezen (Diris et al., 2023; Van den Berg et al., 2023). Op dit moment loopt er een wetenschappelijk onderzoek naar de effectiviteit van aanvullend onderwijs in het basisonderwijs. De eerste resultaten suggereren dat er geen effect is op schoolresultaten (Fairley, 2023).

Er zijn echter ook zorgen dat het aanvullend onderwijs voor verdringing zorgt op de arbeidsmarkt voor leraren, wat het lerarentekort verder zou kunnen vergroten. Leraren wisselen mogelijk van het publieke naar het aanvullend onderwijs of naar privéscholen, bijvoorbeeld vanwege persoonlijke voorkeuren of betere arbeidsvoorwaarden en -omstandigheden. Ook studenten kiezen na hun lerarenopleiding mogelijk voor een aanstelling in de private onderwijssector. Als deze verdringing plaatsvindt, zou dit voor een groter lerarentekort kunnen zorgen. Het lerarentekort in het primair en voortgezet onderwijs wordt geschat op rond de 13.600 fte in 2023 (Adriaens et al., 2023; Den Uijl et al., 2023).

Er is tot nu toe nog weinig bekend over aanbieders en werkenden in het aanvullend en particulier onderwijs, mede doordat de benodigde data hiervoor ontbraken. De *Monitor aanvullend onderwijs* rapporteert ook schattingen over het aantal aanbieders (Bisschop et al., 2019; De Geus & Bisschop, 2017; Van den Berg et al., 2023). In 2019 telde de monitor 595 bedrijven die actief zijn op het gebied van huiswerkbegeleiding, bijles en examentraining. De meest recente monitor rapporteert echter een brede onzekerheidsmarge: de auteurs

schatten het aantal aanbieders in 2022 op 1500 tot 3300.¹ Over werkenden in de sector bestaat alleen anekdotisch en kwalitatief bewijs. Zo onderzoekt Camphuijsen (2024) bijvoorbeeld middels diepte-interviews de motieven van leraren om aan de slag te gaan in het aanvullend onderwijs.

Door een nieuwe, unieke dataset samen te stellen, kunnen we de aanbodzijde van het private onderwijs voor het eerst uitvoerig bestuderen. Voor dit onderzoek hebben we een eigen dataset samengesteld. Hiervoor selecteren we aanvullend onderwijsaanbieders uit het handelsregister van de Kamer van Koophandel (KvK). De dataset is aangevuld met privéscholen. Door koppeling met geanonimiseerde microdata van het Centraal Bureau voor de Statistiek (CBS) kunnen we zowel bedrijfsgegevens koppelen als werknemers bij deze aanbieders identificeren. Voor zover we weten, is dit de eerste integrale dataset van aanbieders en werkenden in de private onderwijssector in Nederland. Hierbij is de kanttekening te plaatsen dat we alleen formele activiteiten en dienstverbanden observeren. Ook kunnen we geen onderscheid maken tussen wie er gebruikmaakt van welke aanbieder, wie voor de diensten betaalt, of welke diensten een aanbieder precies aanbiedt (bijvoorbeeld bijles of examentraining).

Dit onderzoek brengt in kaart hoe de het aanvullend en particulier onderwijs in Nederland eruitziet: welke aanbieders zijn er en wie werken er in deze sector? Het onderzoek is descriptief van aard. We zijn geïnteresseerd in de kenmerken van werkenden in de sector, zoals demografie, studieachtergrond en werkervaring, maar ook in hun banen. De focus ligt vooral op (voormalige) leraren en studenten van een lerarenopleiding die in de sector werken. Dit om te kunnen bepalen of en in welke mate er verdringing plaatsvindt op de arbeidsmarkt voor leraren door het aanvullend onderwijs. Het onderzoek bevat geen historische analyse, omdat we geen data hebben over aanbieders die in het verleden actief waren. We berekenen ook geen marktomvang in termen van omzet, omdat deze gegevens onvolledig zijn.²

Deze publicatie is als volgt opgebouwd. In hoofdstuk 2 bespreken we onze onderzoeksmethode en dataset. In hoofdstuk 3 beschrijven we de groep werkenden in het aanvullend onderwijs. Hoofdstuk 4 richt zich op werkenden in het particulier onderwijs. In hoofdstuk 5 gaan we in op verdringing op de arbeidsmarkt voor leraren.

¹ De resultaten zijn voorzien van een onzekerheidsmarge, omdat de auteurs op basis van een aselecte steekproef hebben ingeschat hoeveel bedrijven in de doelpopulatie diensten in aanvullend onderwijs aanbieden.

² Bijles en huiswerkbegeleiding zijn meestal vrijgesteld van de btw, waardoor omzetgegevens kunnen ontbreken in de microdata van het CBS.

Wat is aanvullend en particulier onderwijs?

Onder aanvullend onderwijs verstaan we educatieve activiteiten buiten schooltijd, die leerlingen volgen om het leren en hun prestaties te verbeteren. Vaak kost het geld om aanvullend onderwijs te volgen, maar soms is het aanbod ook gratis, bijvoorbeeld op scholen of in een buurthuis (Elffers et al., 2019). In onze data kunnen we niet zien wie voor de onderwijsactiviteiten betaalt. Daarom selecteren we alle aanbieders die staan ingeschreven in het handelsregister, zonder een onderscheid te maken tussen betaalde en onbetaalde activiteiten. Aanbieders die zich uitsluitend op het hoger onderwijs richten, laten we buiten beschouwing. Alhoewel de term ‘schaduwonderwijs’ in de wetenschappelijke literatuur gebruikelijk is, hanteren wij de term ‘aanvullend onderwijs’, in lijn met andere Nederlandstalige literatuur.

We richten ons op de meest gangbare vormen van aanvullend onderwijs: bijles, huiswerkbegeleiding, examentraining en studievaardigheidstraining. Instellingen bieden soms verschillende (onderwijs)diensten aan, bijvoorbeeld aanvullend onderwijs in combinatie met talentontwikkeling. Wij beschouwen een instelling als aanbieder van aanvullend onderwijs zodra ten minste een van de gangbare vormen tot het aanbod hoort. Ook nemen we aanbieders van remedial teaching en ondersteuning bij leerbehoeften mee, omdat deze activiteiten steeds meer verweven raken met andere vormen van aanvullend onderwijs. We laten aanbieders buiten beschouwing die zich uitsluitend richten op talentontwikkeling, studiekeuzeadvies en kindercoaching.

Particulier onderwijs vindt plaats op privéscholen. We richten ons op zogenoemde B3-scholen. Dit zijn basis- en middelbare scholen die niet door de overheid bekostigd worden. Ze reiken zelf geen diploma uit, maar bieden leerlingen de kans om staatsexamen te doen. Er valt een diverse waaier aan instellingen onder deze categorie: van zeer kleine scholen met drie leerlingen of minder, tot grotere schoolgroepen. Vaak hebben deze scholen een ander onderwijsconcept dan de door de overheid bekostigde scholen. B3-scholen zijn de grootste groep privéscholen. Er zijn weinig zelfstandige exameninstellingen (B2-school) en internationale of buitenlandse scholen (B4-school). Zondagscholen en dergelijke horen niet bij de groep privéscholen.

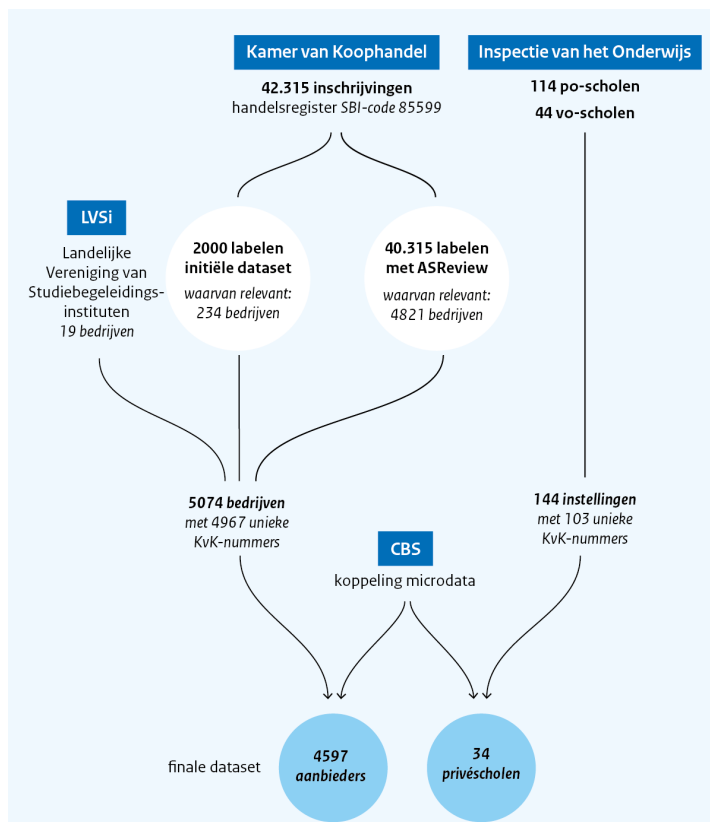
2 Onderzoeksmethode en dataset

2.1 Selectie van aanvullend onderwijsaanbieders en privéscholen

Er bestaat geen zuiver afgebakende dataset met aanbieders van aanvullend onderwijs. Aanbieders van aanvullend onderwijs hebben geen eigen code binnen de standaard bedrijfsindeling (SBI), maar staan geregistreerd onder SBI-code 85599 'studiebegeleiding, vorming en onderwijs (rest)'. Deze categorie bevat een breed palet aan activiteiten, waaronder persoonlijke ontwikkeling, politieke educatie, sportdocenten, volwasseneneducatie en bedrijfstrainingen. Een eenvoudige selectie op basis van de SBI-code is daarom niet mogelijk. Landelijke brancheorganisaties, zoals de Landelijke Vereniging van Studiebegeleidingsinstituten (LVS*i*), onderhouden alleen lijsten met eigen leden.

Daarom hebben we zelf relevante bedrijven geselecteerd, met als uitgangspunt het handelsregister van de KvK. De KvK biedt de mogelijkheid om een lijst met inschrijvingen uit het handelsregister op te vragen. Alle actieve inschrijvingen met SBI-code 85599 zijn opgevraagd op het peilmoment in maart 2023. In totaal gaat het om ongeveer 42 dzd inschrijvingen. Hier zitten geen bedrijven bij die in het verleden actief waren, maar voor het peilmoment gestopt zijn. Met de handelsnaam en de omschrijving kan in veel gevallen de activiteiten van een bedrijf worden bepaald. Met behulp van deze informatie, aangevuld met informatie van bedrijfswebsites, hebben we zelf een lijst met aanbieders van aanvullend onderwijs samengesteld. Figuur 2.1 toont het selectieproces in detail.

Figuur 2.1 Stroomschema selectie aanvullend onderwijsaanbieders en privéscholen



Voor de selectie maakten we gebruik van een machinelearningprogramma. De KvK-lijst bevat te veel inschrijvingen om allemaal handmatig te labelen. Ter ondersteuning hebben we daarom het machinelearningprogramma ASReview gebruikt.³ Dit programma maakt zelf geen selectie, maar rangschikt de lijst. De rangschikking zorgt ervoor dat bedrijven die het meest waarschijnlijk tot de selectie behoren bovenaan de lijst komen te staan. ASReview gebruikt hiervoor tekstuele informatie, in dit geval de handelsnaam en de bedrijfsomschrijving. Door de rangschikking is het niet nodig om de hele lijst te bekijken en labelen. Na enige tijd verschijnen alleen nog niet-relevante bedrijven en kan de selectie worden gestopt. Het programma leert voortdurend en past met elke nieuwe label de rangschikking van de resterende lijst aan.

Vooraf hebben we een groep willekeurig gekozen bedrijven gelabeld om het programma te trainen. ASReview heeft een initiële dataset nodig om te leren welke bedrijven relevant zijn en bovenaan de lijst horen. Om het algoritme te voeden, labelden we vooraf 2 dzd willekeurig gekozen inschrijvingen. Om het labelen te standaardiseren, maakten we gebruik van een labelschema en hebben we de labels achteraf steekproefsgewijs gevalideerd. Twijfelgevallen zijn extra uitvoerig bekeken. Voor het labelen hebben we ook de websites van instellingen geraadpleegd, indien beschikbaar. Aanbieders van remedial teaching kregen een aanvullende label om deze later te kunnen onderscheiden. Zie bijlage B voor meer informatie over het gehele proces.

De resterende lijst is met hulp van het programma gelabeld, met als eindresultaat een selectie van circa 5 dzd instellingen die aanvullend onderwijs aanbieden. Voor het labelen van de resterende inschrijvingen hebben we dezelfde systematiek gehanteerd als voor de initiële dataset. We zijn gestopt met labelen nadat we vijftig keer achter elkaar een niet-relevant bedrijf getoond kregen. Op dat moment hadden we een vijfde van de totale lijst inschrijvingen onder SBI-code 85599 bekeken. De resulterende lijst vergeleken we met de LVS-ledenlijst, die op dat moment 352 aanbieders bevatte. Op basis van deze vergelijking hebben we nog een kleine 19 bedrijven toegevoegd aan onze lijst. Samen met de initiële dataset komen we op een finale lijst van 4967 aanbieders, als we unieke KvK-nummers tellen.

We identificeerden privéscholen met een lijst van de Inspectie van het Onderwijs. De Inspectie van het Onderwijs houdt op haar website een overzicht van B3-scholen bij. We hebben het overzicht geraadpleegd in mei 2023. Via het handelsregister hebben we handmatig de KvK-nummers van de betreffende scholen opgezocht. De uiteindelijke lijst bevat 103 scholen in termen van unieke KvK-nummers. Van veertien scholen konden we geen KvK-nummer achterhalen. Hierbij gaat het vaak om zeer kleine instellingen.

De lijst met aanbieders van aanvullend onderwijs en privéscholen hebben we geüpload bij het CBS voor een koppeling met microdata. CBS-microdata zijn koppelbare en geanonimiseerde data op persoons- of bedrijfsniveau voor statistisch onderzoek. Het CBS kan externe bestanden koppelen aan hun microdata, in dit geval via het KvK-nummer. Het KvK-nummer wordt hierbij door het CBS versleuteld. In de microdata zien onderzoekers dan alleen een betekenisloos volgnummer. Via het versleutelde KvK-nummer is het mogelijk om andere informatie uit de microdata te koppelen, bijvoorbeeld over bedrijfseigenaren of werknemers. Zie bijlage A voor een beschrijving van de gebruikte data.

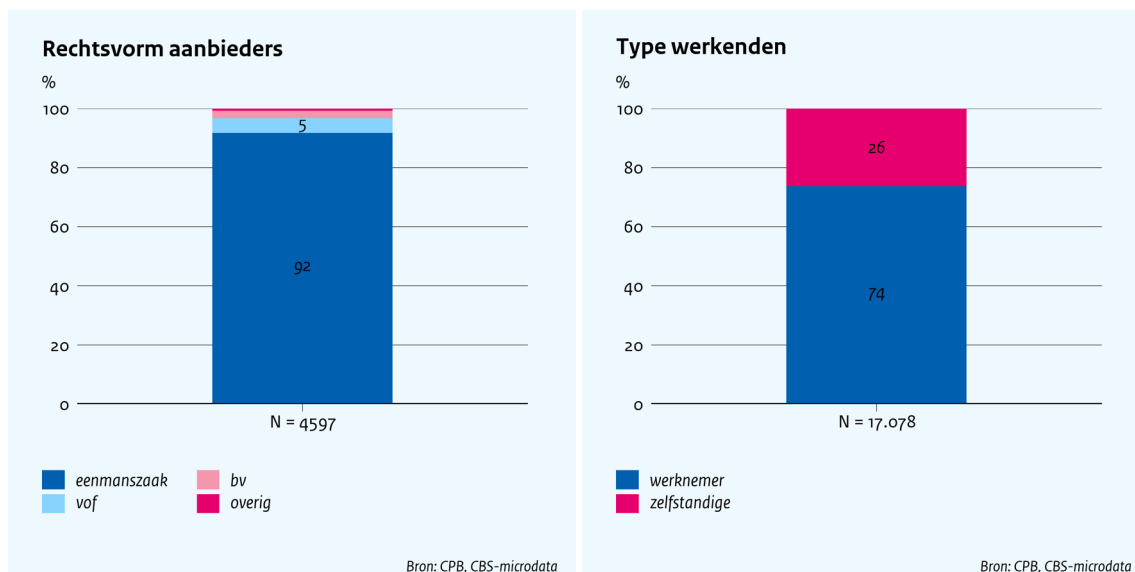
³ ASReview is ontwikkeld om te helpen bij het screenen van grote hoeveelheden tekst, bijvoorbeeld bij literatuuronderzoek (Van de Schoot et al., 2021). Het programma gebruikt *active learning*-technieken, wat inhoudt dat het programma continu nieuwe informatie verwerkt om het algoritme te verbeteren. ASReview is een opensourcesoftware. Zie ook <https://asreview.nl>.

2.2 Dataset

Onze finale dataset bevat 4597 aanbieders van aanvullend onderwijs. Onze finale dataset is om twee redenen kleiner dan de bronlijst die we bij het CBS hebben geüpload. Ten eerste hanteert het CBS voor zijn bedrijvenregister een indeling in zogeheten statistische bedrijfseenheden (BEs). Deze eenheden zijn soms een bundel van meerdere KvK-nummers, bijvoorbeeld als verschillende bedrijfsonderdelen aparte KvK-nummers hebben. Ten tweede kunnen we een kleine 7% van de KvK-nummers op de bronlijst niet koppelen aan CBS-data. Dit komt meestal doordat bedrijven in het bedrijvenregister ontbreken als zij niet marktgericht zijn. In kader 2 staan we uitgebreider stil bij de beperkingen van onze dataset

De overgrote meerderheid van de aanbieders bestaat uit eenmanszaken. Figuur 2.2 rapporteert het aandeel bedrijven per rechtsvorm. Van alle aanbieders in onze dataset bestaat 92% uit eenmanszaken. Dit hoge percentage is niet uitzonderlijk. De hele sector onderwijs kent een vergelijkbare verhouding, met een aandeel van 89%. Over alle sectoren genomen is het gemiddelde 69% (CBS, 2024b). Van de overige aanbieders is zo'n 60% een vennootschap onder firma (vof) en 30% een besloten vennootschap (bv), respectievelijk 5% en 2% van het totaal. Het resterende deel bestaat uit maatschappen en stichtingen. De overgrote meerderheid opereert lokaal: slechts 16% van de niet-eenmanszaken heeft twee of meer vestigingen (zie figuur 2.5).

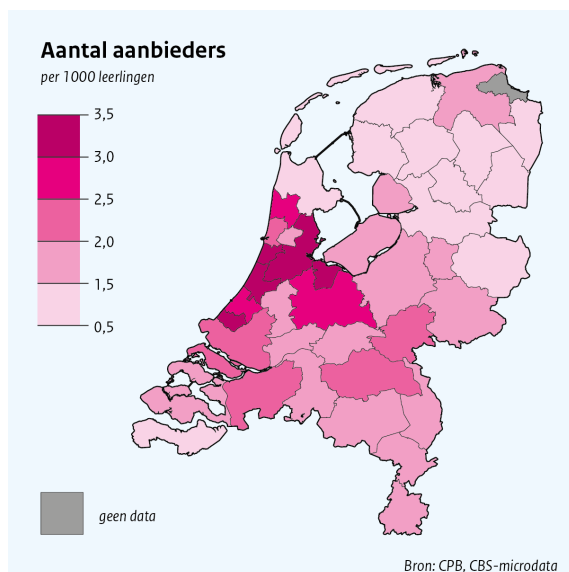
Figuur 2.2 Aanbieders en werkkenden naar type in het aanvullend onderwijs



Het aantal aanbieders per leerling is het hoogst in de Randstad, Noord-Brabant en Arnhem/Nijmegen. Figuur 2.3 laat per COROP-gebied zien wat het aantal aanbieders is per duizend leerlingen in het primair en voortgezet onderwijs.⁴ Voor deze analyse beschouwen we elke vestiging als een aanbieder, omdat we anders bij grote aanbieders alleen het hoofdkantoor zouden meetellen. De gebieden Agglomeratie Haarlem en Delft en Westland hebben met om en nabij de 3,5 aanbieders per duizend leerlingen de hoogste aanbiedersdichtheid. In de meeste andere Randstedelijke gebieden, Noord-Brabant en Arnhem/Nijmegen ligt de verhouding tussen de 2 en 3 aanbieders per duizend leerlingen. De dichtheid is het laagst in Noordoost-Nederland.

⁴ De COROP-indeling is een indeling op regionaal niveau tussen gemeenten en provincies, ontworpen voor regionaal onderzoek. De gegevens voor COROP-gebied Delfzijl en omgeving zijn weggelaten vanwege te weinig waarnemingen.

Figuur 2.3 Dichtheid aanbieders het hoogst in de Randstad, Noord-Brabant en Arnhem/Nijmegen



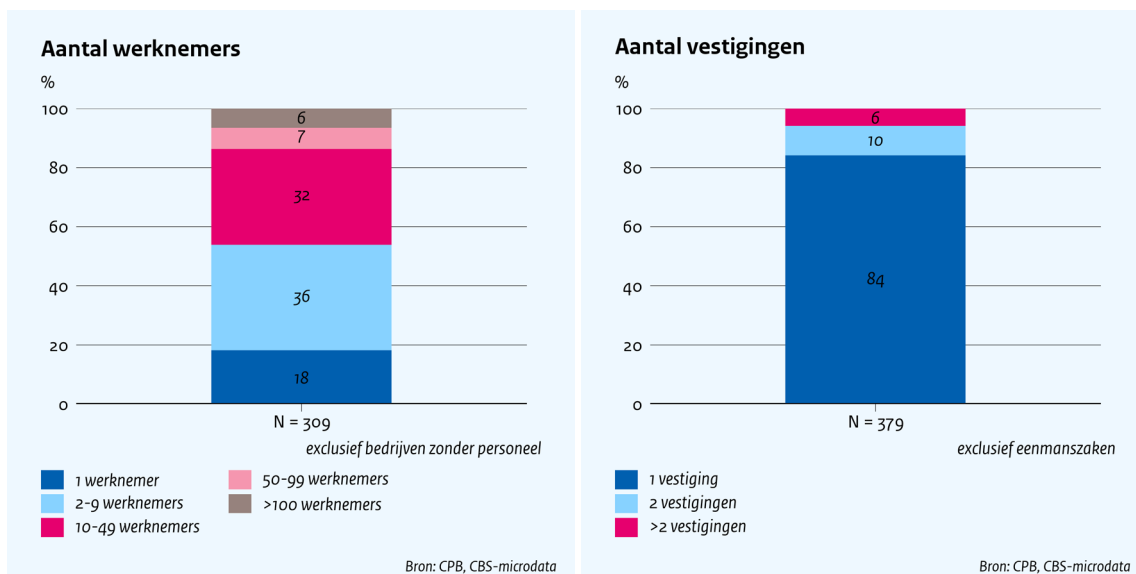
In totaal observeren we circa 17 dzd werkenden in het aanvullend onderwijs, waarvan een kwart zelfstandigen en drie kwart werknemers. Figuur 2.2 toont de exacte verhouding. Zelfstandigen zijn de eigenaren van eenmanszaken, vof's en maatschappen. Werknemers zijn alle personen die tussen januari 2022 en onze peilmaand maart 2023 ooit in loondienst hebben gewerkt bij een aanvullend onderwijsaanbieder. We kiezen voor deze referentieperiode om aan te sluiten bij de groep zelfstandigen. Van zelfstandigen weten we namelijk alleen dat zij in deze tijdsspanne actief zijn geweest, maar niet in welke maanden. In 2022 waren er ruim 360 dzd werknemers in het publieke onderwijs, meer dan twintig keer de totale groep werkenden in het aanvullend onderwijs.⁵

De meerderheid van de werknemers is in dienst bij een groot studiebegeleidingsinstituut. Ruim 300 aanbieders hebben werknemers in dienst; dat is zo'n 7% van het totaal. Figuur 2.4 laat voor deze aanbieders een indeling qua grootteklasse zien. Vooral bv's hebben mensen in loondienst, gezamenlijk ruim driekwart van alle werknemers. Het overige kwart werkt met name bij eenmanszaken en vof's, en in mindere mate bij stichtingen en maatschappen. De arbeidsmarkt in het aanvullend onderwijs is geconcentreerd: 60% van alle werknemers werkt bij de 5% grootste bedrijven (exclusief bedrijven zonder personeel).

Onze dataset bevat 34 privéscholen en hier zijn ruim 1100 personen werkzaam. Ook bij de privéscholen is de finale dataset kleiner dan de bronlijst, deels door de bundeling van KvK-nummers. Daarnaast kunnen we rond de helft van de instellingen op de bronlijst niet koppelen aan CBS-data. Bij scholen kan het zo zijn dat het personeel op een afzonderlijk KvK-nummer geregistreerd staat, dat niet via openbare gegevens te achterhalen is. In dit geval ontbreekt het KvK-nummer van de school in het bedrijvenregister. Ook kleine scholen kunnen ontbreken in het bedrijvenregister. Vermoedelijk is de onderschatting van het aantal werkenden bij privéscholen echter beperkt. Ongeveer de helft van de niet koppelbare instellingen bestaat uit zeer kleine scholen met vijftien leerlingen of minder. Nog eens 15% was al niet meer actief op het moment van koppeling. De instellingen die we wel konden koppelen zijn voornamelijk grotere instellingen.

⁵ Dit cijfer baseren we op de onderwijspersoneelbestanden van het CBS. Werknemers zijn inclusief directie en ondersteunend personeel.

Figuur 2.4 Ook aanbieders met personeel zijn vaak klein en opereren lokaal



Beperkingen

In onze dataset ontbreken instellingen met een onduidelijke bedrijfsomschrijving, wat kan leiden tot een onderschatting van de omvang van de sector. Om aanbieders van aanvullend onderwijs te selecteren, gebruiken we de informatie in de handelsnaam en de bedrijfsomschrijving. De KvK stelt geen formele eisen aan de bedrijfsomschrijving in het handelsregister. In onze selectie ontbreken instellingen die hun activiteiten onduidelijk beschrijven. We denken echter dat de mogelijke onderschatting die hierdoor kan ontstaan beperkt is. Er zijn geen instellingen waar de omschrijving ontbreekt en de overgrote meerderheid beschrijft haar activiteiten gedetailleerd.

Instellingen zitten ook in de dataset als zij verschillende diensten aanbieden, met mogelijk een overschatting van de omvang van de sector tot gevolg. We selecteren instellingen zodra een van de bedrijfsactiviteiten onder het aanvullend onderwijs valt. In de data kunnen we echter niet zien wat de omvang van de verschillende activiteiten is en voor welke activiteiten welke werknemers in dienst zijn. We tellen dus mogelijk personen mee die volledig of gedeeltelijk andere diensten verlenen bij een aanbieder, wat kan leiden tot een overschatting. We weten evenmin wie er betaalt voor de diensten. Daarom zitten aanbieders ook in onze dataset als zij door scholen worden ingehuurd.

Een aantal groepen werkenden in de sector blijft buiten beeld, bijvoorbeeld werknemers zonder arbeidsovereenkomst, ingehuurde werknemers en informeel werkenden. Een vaak voorkomend dienstverband binnen de sector is een overeenkomst van opdracht. Hierbij verricht iemand werkzaamheden zonder in dienst te zijn bij het bedrijf. Soms huren bedrijven werknemers ook in via een payrollconstructie. In beide gevallen kunnen we werknemers niet identificeren in de CBS-data. We gaan er echter van uit dat het vooral studenten zijn die via dergelijke constructies werken en niet (voormalige) leerkrachten, de groep waar zorgen over verdringing spelen. Ook personen die informeel onderwijsdiensten aanbieden, zonder KvK-registratie of dienstverband, nemen we niet waar.

Betrouwbare diplomagegevens zijn pas vanaf 1990 beschikbaar, wat tot een onderschatting van het aantal leraren in de sector kan leiden. Leraren die voor 1990 hun diploma hebben behaald kunnen we dus niet als zodanig identificeren. Dit betreft leraren die ouder zijn dan grofweg 50 jaar. Personen die na 1990 nog een ander diploma hebben behaald, nemen we wel waar. Als het hierbij gaat om een diploma van een aanvullende lerarenopleiding, zoals de master *Educational Needs*, kunnen we deze personen ook als leraren aanmerken. Door meerdere onderwijsbestanden bij elkaar te voegen, missen we uiteindelijk maar voor 4% van de groep werkenden diplomagegevens. Als we specifiek kijken naar personen boven de 50 jaar zonder diplomagegevens, dan gaat het om 2,5% van het totaal. In onze analyses geven we aan hoe de resultaten zouden veranderen als deze personen allemaal een lerarendiploma zouden hebben.

3 Werkenden in het aanvullend onderwijs

3.1 Kenmerken van zelfstandigen

Zelfstandigen in het aanvullend onderwijs zijn voor driekwart vrouw en meestal ouder dan 40 jaar. Een kwart van de zelfstandigen biedt (ook) remedial teaching aan. Binnen deze groep ligt het aandeel vrouwen op 96%. Er is maar een kleine groep die zelfstandigheid vermoedelijk als een overgang naar hun pensioen gebruikt: maar 8% van de groep is ouder dan 65 jaar. Tabel 3.1 rapporteert demografische kenmerken.

Tabel 3.1 Demografische kenmerken werkenden in het aanvullend onderwijs

	Vrouw (procent)	Gemiddelde leeftijd (jaar)	Ouder dan 65 jaar (procent)	Jonger dan 25 jaar (procent)	N
Zelfstandigen	76,3	46	7,8	7,1	4489
Werknemers	67,8	26	1,0	67,7	12.580
Studenten	65,4	21	Niet relevant	90,5	7272
Niet-studenten	71,1	32	Niet relevant	36,6	5308

Noot: Demografische gegevens ontbreken voor 9 werknemers.

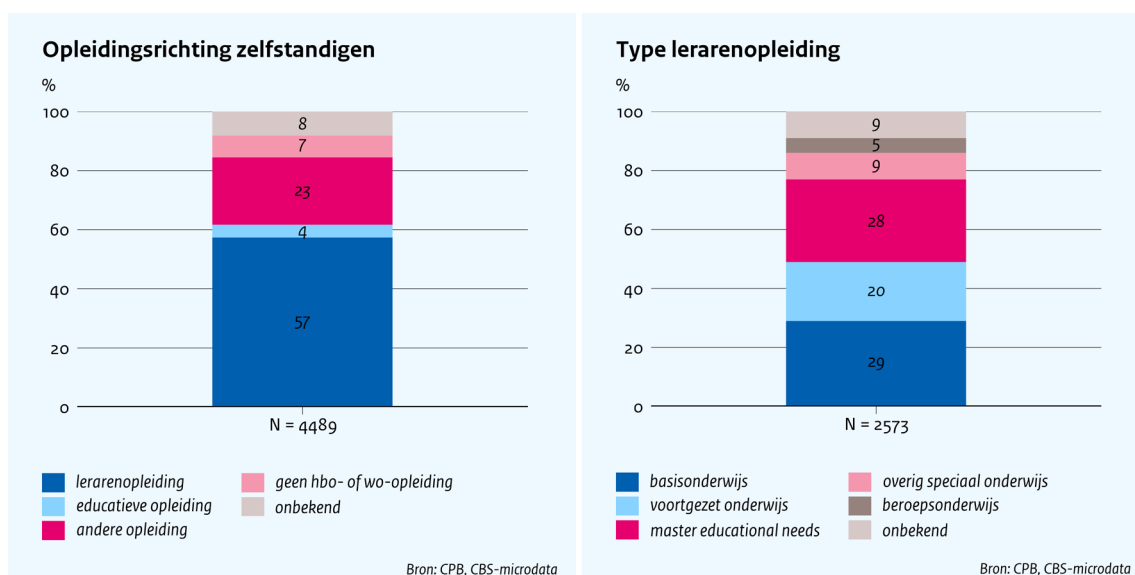
Twee op de drie zelfstandigen heeft een lerarenopleiding gevolgd. Voor het classificeren van opleidingen gebruiken we de internationale onderwijsindeling van UNESCO (ISCED-F13). Figuur 3.1 toont de opleidingsachtergrond. Van de zelfstandigen heeft 57% een diploma van een lerarenopleiding.⁶ We tellen elk lerarendiploma, ook als dat niet het hoogst of laatst behaalde diploma is. Voor de resterende groep kijken we naar het hoogst behaalde diploma. Een kleine 4% heeft een diploma van een aanverwante educatieve opleiding, zoals pedagogiek of onderwijswetenschappen. 23% heeft een andere opleidingsrichting afgerond. Van 8% hebben we geen diplomagegevens.⁷

Het meest voorkomende lerarendiploma is de pabo, vaak in combinatie met een masteropleiding *Educational Needs*. Van de zelfstandigen met een lerarendiploma heeft 29% alleen een pabodiploma. Voor 28% is het hoogste diploma een master *Educational Needs*, vaak als vervolg op een pabodiploma. De master *Educational Needs* is een hbo-opleiding met focus op speciale onderwijszorg en bevat onder andere de leerweg remedial teaching, wat veel zelfstandigen aanbieden. Ongeveer 20% van de zelfstandigen heeft een lerarendiploma gericht op het voortgezet onderwijs en zo'n 5% gericht op het beroepsonderwijs.

⁶ Voor lerarenopleidingen onderscheidt de UNESCO-indeling twee richtingen: (1) lerarenopleiding basisonderwijs, speciaal onderwijs en basiseducatie (code 113); en (2) lerarenopleiding algemene en beroepsgerichte vakken (code 114). We merken alle diploma's van deze twee richtingen aan als lerarendiploma. Voor meer informatie, zie UNESCO Institute for Statistics (2015) en CBS (2022).

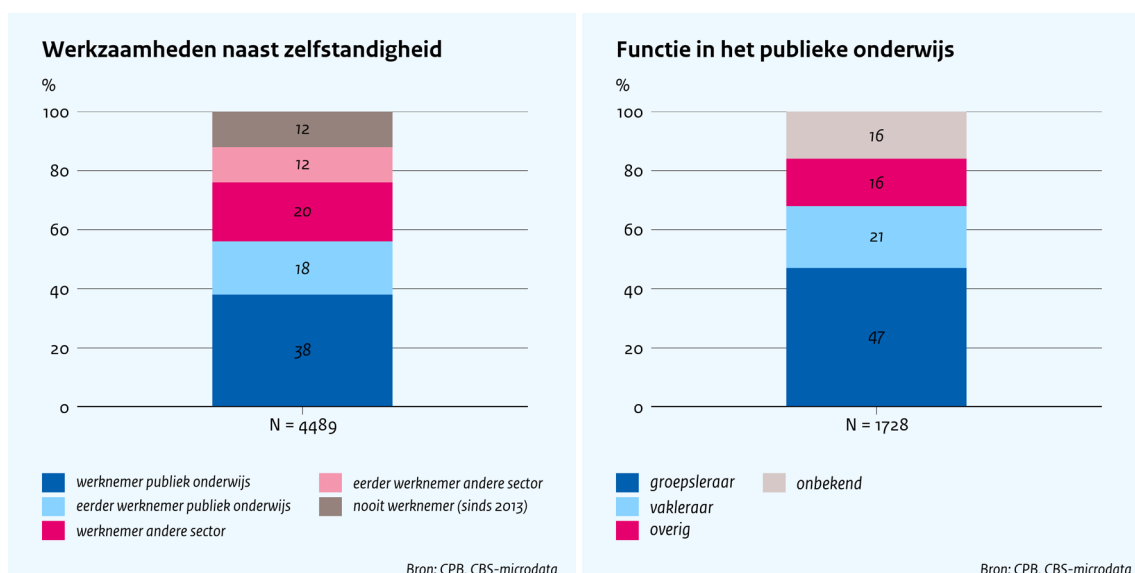
⁷ Als we veronderstellen dat alle personen boven de 50 jaar waar geen diplomagegevens van beschikbaar zijn een lerarendiploma hebben, zou het aandeel zelfstandigen met lerarendiploma stijgen van 57% naar 63%.

Figuur 3.1 Zelfstandigen hebben vaak een lerarenopleiding gevolgd, vooral pabo en Educational Needs



Ruim een derde van de zelfstandigen werkt ook in loondienst in het publieke onderwijs. Figuur 3.2 toont informatie over andere werkzaamheden. Meer dan de helft van de groep combineert zelfstandigheid met werk in loondienst. 38% is werknemer bij een school, voornamelijk als groepsleerkracht, wat past bij de onderwijsachtergrond van de groep.⁸ De overige 20% werkt in loondienst buiten het publieke onderwijs. Dit zijn met name banen in de sectoren onderwijs (maar niet op scholen), arbeidsbemiddeling, gezondheidszorg, maatschappelijke dienstverlening en verpleging.

Figuur 3.2 Zelfstandigen hebben vaak werk ernaast, vooral in het publieke onderwijs



Zelfstandigen die ook in het publieke onderwijs werken, hebben daar vaak substantiële banen. Tabel 3.2 rapporteert de kenmerken van deze banen. Deze zelfstandigen hebben gemiddeld een wat kleinere baan dan de gemiddelde baan in het publieke onderwijs, al is het verschil niet groot: hun gemiddelde deeltijdfactor is

⁸ We rekenen zelfstandigen tot deze groep als zij minstens één keer in de periode januari 2022 tot en met maart 2023 werknemer zijn geweest bij een publieke school.

67% vergeleken met een sectorgemiddelde van 73%. Het gaat in de meeste gevallen om stabiele arbeidsrelaties. De groep zit gemiddeld al bijna vijf jaar bij hun huidige werkgever; een vast contract komt met 70% bijna even vaak voor als in het publieke onderwijs als geheel. Het gemiddelde uurloon is 28 euro bruto en daarmee vergelijkbaar met het gemiddelde voor onderwijsgevend personeel binnen het publieke onderwijs.

Tabel 3.2 Baankenmerken werkenden in het aanvullend en particulier onderwijs

	Deeltijdfactor (procent)	Uurloon (euro)	Vast contract (procent)	Oproepcontract (procent)	Bij werkgever (jaar)	N
Zelfstandigen met baan in het publieke onderwijs	66,6	28,0	70,1	2,2	4,5	1726
Werknemers	28,3	14,1	20,3	73,0	1,0	12.476
Leraren	48,9	20,0	43,9	33,2	1,9	756
Studenten	15,9	12,4	9,9	89,9	0,6	7271
Overig	45,0	15,9	33,4	52,1	1,4	4449
Werkenden privéscholen	50,7	22,5	42,8	29,0	2,0	1152
Leraren	53,5	25,8	55,3	21,5	2,2	508
Studenten	35,1	16,3	11,7	52,0	1,1	196
Overig	54,3	21,6	42,2	27,5	2,0	448
Sector publiek onderwijs	72,9	25,2	74,1	1,8	-	358.945
Onderwijsgevend	75,7	28,0	83,2	0,9	-	209.477

Noot: Alle baangegevens zijn exclusief directeur-grootaandeelhouders (dga). Bij meerdere banen per persoon aggregeren we de gegevens. Baankenmerken van zelfstandigen hebben betrekking op hun banen in het publieke onderwijs. Leraren zijn personen met een lerarendiploma, exclusief studenten. Studenten zijn personen met een inschrijving in het hoger onderwijs in het academische jaar 2022/23. Sectorgemiddelden gebaseerd op werknemers in het primair, speciaal en voorgezet onderwijs volgens de Polisadministratie in de periode januari 2022 tot en met maart 2023. Gegevens hebben betrekking op de laatste beschikbare maand. Informatie over functies in het publieke onderwijs ontbreken voor 13% van deze werknemers, waardoor gemiddelden voor onderwijsgevend personeel niet de volledige groep beschrijven. Onderwijsgevend personeel bestaat uit groepsleerkrachten, vakleraren en overig onderwijzend personeel, maar niet uit leraren in opleiding of onderwijsondersteunend personeel.

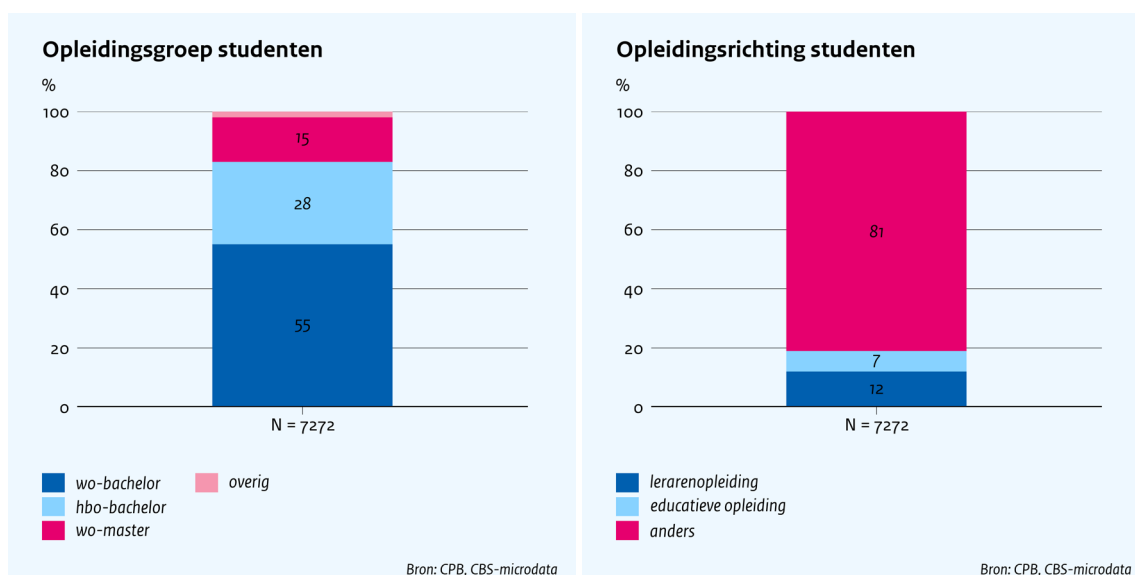
3.2 Kenmerken van werknemers

We onderscheiden twee groepen werknemers in het aanvullend onderwijs: studenten en niet-studenten.

Voor studenten is hun aanstelling bij een studiebegeleidingsinstituut meestal een bijbaan; de gemiddelde deeltijdfactor is 16% (zie tabel 3.2). In de regel vinden de werkzaamheden plaats als oproepkracht met een tijdelijk contract en ligt het uurloon dicht bij het minimumloon. Werknemers die niet studeren hebben vaak een grotere baan en een stabielere arbeidsrelatie met hun werkgever. Een op de drie werknemers heeft een vast contract en de gemiddelde deeltijdfactor bedraagt 46%.

Bijna twee derde van de werknemers is student, waarvan er weinig toekomstige leraren zijn. Figuur 3.3 toont opleidingsinformatie voor de groep studenten. Van alle studenten volgt slechts 12% een opleiding tot leerkracht. Een kleine groep van 7% volgt een aanverwante educatieve opleiding, zoals onderwijswetenschappen of pedagogiek. Het grootste deel volgt een maatschappelijke studie, zoals sociale wetenschappen, (bedrijfs)economie of rechten. De grootste groep bestaat uit bachelorstudenten: 55% volgt een wo-bachelor en 28% een hbo-bachelor. Daarbij moet worden opgemerkt dat er überhaupt meer bachelorstudenten zijn in het hoger onderwijs, aangezien deze groep langer studeert. Mogelijk speelt het ook een rol dat er voor masterstudenten aantrekkelijkere bijbanen beschikbaar zijn op de universiteit, zoals *teaching assistant*.

Figuur 3.3 Werknemers zijn vaak bachelorstudenten, maar geen toekomstige leraren



Van de niet-studenten heeft 15% een lerarenopleiding gevolgd. Daarvan heeft de helft een lesbevoegdheid voor het basisonderwijs en de andere helft een bevoegdheid voor het voortgezet of beroepsonderwijs.⁹ We kunnen niet zien welke functie werknemers vervullen binnen de organisatie waar zij werkzaam zijn. Onder de niet-studenten zal bij grote bedrijven ook een deel werkzaam zijn in een ondersteunende functie, zoals personeelszaken, administratie of binnen de directie. Wanneer we niet-studenten met en zonder lerarendiploma vergelijken, valt op dat het gemiddelde uurloon bij die eerste groep ongeveer 4 euro hoger ligt: 20 euro tegenover 16 euro per uur.

Personen met een lerarenopleiding verdienen gemiddeld minder bij een studiebegeleidingsinstituut dan in het publieke onderwijs. Werknemers met een lerarendiploma verdienen gemiddeld 6 euro per uur minder dan vergelijkbare personen in het publieke onderwijs, een relatief verschil van 20%. Bij deze vergelijking corrigeren we voor verschillen in demografische kenmerken, gevolgde opleiding, en de maand van de observatie. Onder de werknemers met een lerarendiploma is een op de drie een oproepkracht en een vast contract komt half zo vaak voor als onder leraren in het publieke onderwijs (zie tabel 3.2). Er kunnen echter andere factoren spelen die de keuze voor het aanvullend onderwijs aantrekkelijk maken, zoals minder werkdruk of andere werkroosters. Uit kwalitatief onderzoek blijkt verder dat leraren het aanvullend onderwijs ingaan voor meer professionele voldoening en meer een-op-eencontact met leerlingen (Camphuijsen, 2024).

⁹ Als we veronderstellen dat alle personen boven de 50 jaar waar geen diplomagegevens van beschikbaar zijn een lerarendiploma hebben, zou het aandeel niet-studenten met lerarendiploma stijgen van 15% naar 18%.

4 Werkenden bij privéscholen

Privéscholen vormen een kleine arbeidsmarkt. We observeren 1158 werknemers bij privéscholen in onze dataset. Dat is nog geen 0,5% van de totale groep werknemers in het publieke onderwijs. Ongeveer de helft van de instellingen is niet te koppelen aan CBS-data (zie paragraaf 2.2). Als deze scholen evenveel werknemers zouden hebben, was de omvang van de arbeidsmarkt nog steeds beperkt: rond de 1% van de totale groep werknemers in het publieke onderwijs. De groep zelfstandigen in het particulier onderwijs is kleiner dan tien waarnemingen, daarom rapporteren we voor privéscholen geen gegevens over deze groep.

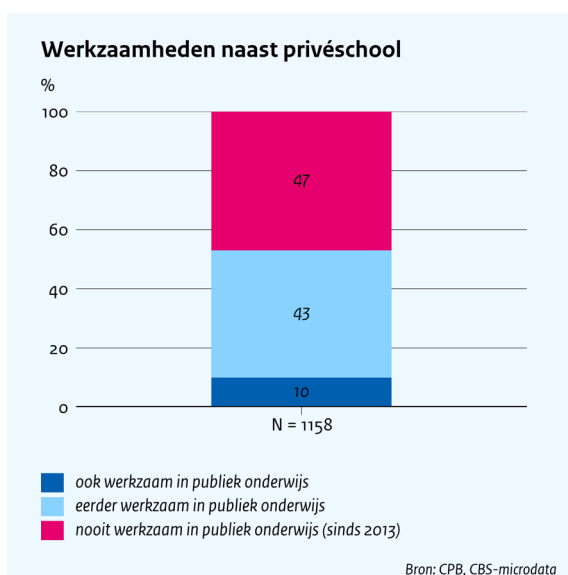
Ongeveer de helft van de werknemers aan privéscholen heeft een lerarenopleiding gevolgd. 48% heeft een diploma van een lerarenopleiding. Dat is minder dan het vergelijkbare aandeel onderwijsgevend personeel in het publieke onderwijs, wat rond de 66% ligt.¹⁰ Van de leraren heeft 40% een diploma voor het voortgezet onderwijs en 29% een pabodiploma. Een derde van de privéscholen biedt zowel basis- als voortgezet onderwijs aan. Mogelijk zijn vooral leerkrachten met een bevoegdheid voor beide interessant voor deze onderwijsinstellingen. Personen met een diploma gericht op het voortgezet onderwijs zijn ook vakbevoegd voor het primair onderwijs. Een dergelijke docent kan bijvoorbeeld wiskunde geven aan een vo-klas en rekenen aan een po-klas.

De aanstellingen voor leraren aan privéscholen zijn kleiner en flexibeler dan in het publieke onderwijs. De gemiddelde deeltijdfactor is 54%, waar dat in het publieke onderwijs op 73% ligt (zie tabel 3.2). Bovendien heeft bijna de helft van de werknemers met een lerarendiploma een tijdelijk contract. In het publieke onderwijs heeft slechts 17% van het onderwijsgevend personeel een tijdelijke aanstelling. Het gemiddelde uurloon voor personen met een lerarendiploma is 26 euro, wat lager is dan het gemiddelde uurloon voor onderwijsgevend personeel in het publieke onderwijs.

Rond de 10% van de werknemers aan privéscholen combineert particulier en publiek onderwijs. Figuur 4.1 toont informatie over andere werkzaamheden. Ook van de overige werknemers hebben velen een band met het publieke onderwijs: 43% hebben in het verleden, dat wil zeggen in de afgelopen tien jaar, een keer in het publieke onderwijs gewerkt. Het gaat daarbij niet alleen om docenten. Van de personen die eerder in het publieke onderwijs hebben gewerkt, heeft zo'n 22% geen lerarendiploma. Dat kunnen mensen zijn die werken in een ondersteunende of managementfunctie binnen het onderwijs.

¹⁰ Ob basis van de onderwijspersoneelbestanden van het CBS.

Figuur 4.1 Meerderheid werknemers privéscholen heeft band met het publieke onderwijs



5 Verdringing op de arbeidsmarkt voor leraren

In het aanvullend onderwijs werkt weinig onderwijsgevend personeel uit het publieke onderwijs. De onderwijspersoneelbestanden van het CBS rekenen in 2022 circa 240 dzd personen tot onderwijsgevend personeel in het publieke onderwijs.¹¹ Het gaat hierbij om leraren en overig onderwijzend personeel. Door een koppeling met onze dataset kunnen we nagaan wie van deze groep (ook) in het aanvullend onderwijs heeft gewerkt, als zelfstandige of als werknemer. Ruim 1500 personen hadden in onze referentieperiode van januari 2022 tot en met maart 2023 (ook) werk in het aanvullend onderwijs. Dat is slechts 0,6% van de totale groep onderwijsgevend personeel (zie figuur 5.1). De resultaten zijn vergelijkbaar voor het onderwijsgevend personeel uit 2021. In totaal werken er rond de 3600 personen met een lerarendiploma in het aanvullend onderwijs. Dat is 1,5% vergeleken met de totale groep onderwijsgevend personeel in het publieke onderwijs.

Figuur 5.1 Weinig tekenen van verdringing op de arbeidsmarkt voor leraren



Ook werken er weinig recent afgestudeerde leraren in het aanvullend onderwijs. Dit blijkt uit de diplomabestanden van het CBS. In 2022 studeerden er circa 10 dzd nieuwe leraren af. Van deze groep zien we 91 personen als zelfstandige of werknemer terug in onze dataset. Dat is maar een kleine 0,9% van alle afgestudeerde leraren in 2022.

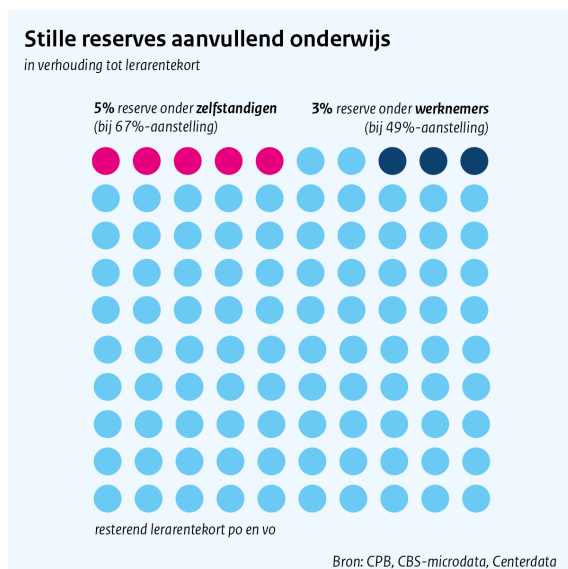
In verhouding tot het lerarentekort zijn er weinig zelfstandigen in het aanvullend onderwijs die tekorten zouden kunnen oplossen. Onder de zelfstandigen kunnen we 1038 personen tot de stille reserve rekenen, omdat zij een lerarendiploma hebben, onder de 65 jaar zijn en volledig buiten het publieke onderwijs werken.¹² Dat vertaalt zich in grofweg 700 fte, als deze groep net als andere zelfstandigen met een baan in het publieke onderwijs een 67%-aanstelling zouden hebben (zie tabel 3.2). In 2023 is het geschatte lerarentekort grofweg 13.600 fte in het primair en voortgezet onderwijs (Adriaens et al., 2023; Den Uijl et al., 2023).

¹¹ De onderwijspersoneelbestanden hebben als peilmoment de maand oktober van het betreffende jaar.

¹² In het onderwijs beschrijft de term 'stille reserve' personen met een lesbevoegdheid die momenteel niet in het publieke onderwijs werken.

Vergeleken met het totale tekort gaat het om ongeveer 5% (zie figuur 5.2). Enerzijds zou ook een kleine groep docenten die terugkeert naar het publieke onderwijs verlichting kunnen bieden waar de tekorten het meest nijpend zijn. Anderzijds is het de vraag welk aandeel van de stille reserve kan en wil terugkeren.

Figuur 5.2 Weinig personen die lerarentekort kunnen oplossen zijn werkzaam in het aanvullend onderwijs



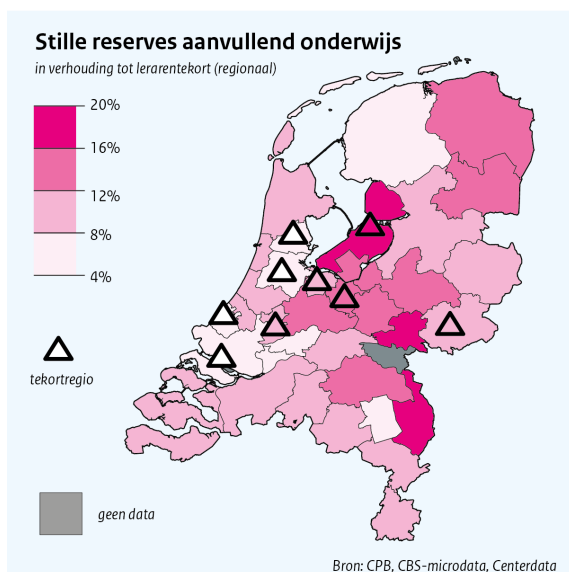
Ook het aantal werknemers bij studiebegeleidingsinstituten dat mogelijk in het publieke onderwijs zou kunnen werken is relatief klein. 904 werknemers onder de 65 jaar hebben een lerarendiploma en werken niet al in het publieke onderwijs. Dat komt neer op circa 450 fte, als deze personen het bij hun huidige 49%-aanstelling zouden houden. Doordat er vooral studenten bij studiebegeleidingsinstituten werken, is het aantal mensen met een lerarendiploma beperkt. De omvang van de stille reserve is daarmee ook relatief klein, iets meer dan 3% van het totale tekort. Zelfstandigen en werknemers bij elkaar genomen, gaat het om circa 8% van het totale tekort.¹³ We hebben in dit onderzoek niet kunnen kijken of dit aandeel is veranderd over de tijd.

Het beeld verandert niet bij een regionale beschouwing: ook in de regio's met de hoogste tekorten zitten er verhoudingsgewijs weinig potentiële leraren in het aanvullend onderwijs. Sommige arbeidsmarktregio's kampen meer met tekorten dan andere (Adriaens et al., 2023; Den Uijl et al., 2023). Voor deze regio's is de omvang van de groep potentiële leerkrachten in het aanvullend onderwijs bijzonder relevant. Figuur 5.3 toont per regio het percentage van het lerarentekort dat opgelost zou kunnen worden door een beroep te doen op werkenden in het aanvullend onderwijs woonachtig in dezelfde regio. De geruite regio's hebben de hoogste tekortpercentages.¹⁴ Slechts in één tekortregio, Flevoland, zitten er bovengemiddeld veel potentiële leerkrachten in het aanvullend onderwijs. Hier is de omvang van de stille reserve in het aanvullend onderwijs ongeveer 20% van het totale regionale tekort. Het is echter mogelijk dat een deel van de aanbieders die zich richt op Amsterdam in Almere woont. Dat zou het beeld kunnen vertekenen.

¹³ Dit percentage verandert weinig als we primair en voortgezet onderwijs apart bekijken. Het lerarentekort in het voortgezet onderwijs is circa 3800 fte. De stille reserve in het aanvullend onderwijs met een onderwijsbevoegdheid voor het voortgezet onderwijs is rond de 400 fte, ruim 11% van het tekort. Als alle personen zonder diplomagegevens boven de 50 jaar een lerarendiploma zouden hebben, neemt de stille reserve in het aanvullend onderwijs toe tot 10% van het totale tekort.

¹⁴ Tekortpercentages geven het tekort aan leraren ten opzichte van de werkgelegenheid voor leraren weer. We selecteren respectievelijk de vijf regio's met de hoogste tekortpercentages in het primair onderwijs (Flevoland, Gooi en Vechtstreek, Groot Amsterdam, Haaglanden, Rijnmond) en voortgezet onderwijs (Achterhoek, Amersfoort, Haaglanden, Midden-Holland, Zaanstreek/Waterland). De regio Rijk van Nijmegen heeft een uiterst laag lerarentekort, wat de cijfers vertekent. De regio is daarom weggelaten. Zie bijlage C voor alle tekortpercentages.

Figuur 5.3 Ook in tekortregio's weinig potentiële leraren in het aanvullend onderwijs



In totaal beslaat de stille reserve in het aanvullend onderwijs maar 3% van de totale stille reserve. De omvang van de totale stille reserve in het onderwijs wordt geschat op 62 dzd personen in 2022 (Somers et al., 2024).¹⁵ We kunnen om en nabij 2 dzd personen in het aanvullend onderwijs tot de stille reserve rekenen, als we zelfstandigen en werknemers bij elkaar nemen. Dat is ongeveer 3% van de totale omvang van de stille reserve.

Deze resultaten zijn een momentopname; naarmate de sector groeit of verandert, kan de verdringing toenemen. Dit onderzoek beschrijft de situatie op peilmoment maart 2023. Op dit moment treedt er geen grootschalige verdringing op, maar dat zou kunnen veranderen als de sector en daarmee de groep werkenden groeit. De vraag naar geschoold personeel in het aanvullend onderwijs kan ook toenemen, als aanbieders in het aanvullend onderwijs complexere diensten willen gaan leveren. Vervolgonderzoek is nodig om de ontwikkelingen in de sector over een langere periode te beschrijven.

¹⁵ Een eerdere studie uit 2017 in opdracht van het ministerie van Onderwijs, Cultuur en Wetenschap schat de stille reserve in het onderwijs op minimaal 83 dzd personen (Hoffius & De Vos, 2017a, 2017b).

Referenties

- Adriaens, H., Elshout, M., & Elshout, S. (2023). *Personeelstekorten primair onderwijs, Peildatum 1 oktober 2023*. Centerdata.
- Bisschop, P., Van den Berg, E., Van der Ven, K., De Geus, W., & Kooij, D. (2019). *Aanvullend en particulier onderwijs. Onderzoek naar de verschijningsvormen en omvang van aanvullend en particulier onderwijs en motieven voor deelname*. SEO Economisch Onderzoek en Oberon.
- Camphuijsen, M. (2024, 13 juni). *Waarom ook leraren schaduwonderwijs geven*. *Didactief*. Geraadpleegd op 13 juni 2024, van <https://didactiefonline.nl/artikel/waarom-ook-leraren-schaduwonderwijs-geven>
- CBS. (2022). *Standaard Onderwijsindeling 2021*.
- CBS. (2024a). *Uitgaven van huishoudens aan onderwijsondersteuning* [Dataset]. Geraadpleegd op 22 mei 2024, van <https://www.cbs.nl/nl-nl/maatwerk/2024/09/uitgaven-van-huishoudens-aan-onderwijsondersteuning>
- CBS. (2024b). *Bedrijven; bedrijfsgrootte en rechtsvorm* [Dataset]. Geraadpleegd op 15 juli 2024, van <https://opendata.cbs.nl/statline/#/CBS/nl/dataset/81588NED/table?ts=1722428987231>
- De Geus, W., & Bisschop, P. (2017). *Licht op schaduwonderwijs. Onderzoek naar deelname aan en uitgaven voor schaduwonderwijs*. SEO Economisch Onderzoek en Oberon.
- Den Uijl, M., Adriaens, H., Elshout, M., & Elshout, S. (2023). *Personeelstekorten voortgezet onderwijs. Peildatum 1 oktober 2023*. Centerdata.
- Diris, R., Fairley, K., & Pietersma, S. (2023). *Gebruik van aanvullend onderwijs op basisschool niet ongelijk verdeeld*. *Economisch Statistische Berichten*. Geraadpleegd op 22 maart 2023, van <https://esb.nu/gebruik-van-aanvullend-onderwijs-op-basisschool-niet-ongelijk-verdeeld/>
- Elffers, L. (2019). *Het kopen van kansen: De inzet van schaduwonderwijs in de onderwijscompetitie*. In H. van de Werfhorst & E. van Hest (Eds.), *Gelijke kansen in de stad* (pp. 55–66). Amsterdam University Press.
- Elffers, L., Fukkink, R., Jansen, D., Helms, R., Timmerman, G., Fix, M., & Lusse, M. (2019). *Aanvullend onderwijs. Leren en ontwikkelen naast de school. Een verkennende schets van het landschap van aanvullend onderwijs in Nederland*. Nationale Wetenschapsagenda.
- Fairley, K. (2023, 17 april). *Van een luttele bijles per week ga je niet beter presteren*. *NRC*. Geraadpleegd op 17 april 2023, van <https://www.nrc.nl/nieuws/2023/04/17/van-een-luttele-bijles-per-week-ga-je-niet-beter-presteren-a4162282>
- Hoffius, R., & De Vos, K. (2017a). *Stille reserve aan leraren in het voortgezet onderwijs en middelbaar beroepsonderwijs*. Ministerie van Onderwijs, Cultuur en Wetenschap.
- Hoffius, R., & De Vos, K. (2017b). *Stille reserve aan leraren in het primair onderwijs*. Ministerie van Onderwijs, Cultuur en Wetenschap.
- Inspectie van het Onderwijs. (2021). *De Staat van het Onderwijs 2021*.
- Jansen, D., Elffers, L., & Jak, S. (2023). *A cross-national exploration of shadow education use by high and low SES families*. *International Studies in Sociology of Education*, 32(3), 653-674. <https://doi.org/10.1080/09620214.2021.1880332>
- Onderwijsraad. (2021). *Publiek karakter voorop*.

- Somers, M., Groot, W., & Van Merode, F. (2024, 28 februari). Stille reserve voldoende om personeelstekort onderwijs op te lossen. *Economisch Statistische Berichten*. Geraadpleegd op 8 juni 2024, van <https://esb.nu/stille-reserve-voldoende-om-personeelstekort-onderwijs-op-te-lossen/>
- UNESCO Institute for Statistics. (2015). *International standard classification of education. Fields of education and training 2013 (ISCED-F 2013) – Detailed field descriptions*.
- Van de Schoot, R., De Bruin, J., Schram, R., Zahedi, P., De Boer, J., Weijdema, F., Kramer, B., Huijts, M., Hoogerwerf, M., Ferdinands, G., Harkema, A., Willemsen, J., Ma, Y., Fang, Q., Hindriks, S., Tummers, L., & Oberski, D. L. (2021). An open source machine learning framework for efficient and transparent systematic reviews. *Nature Machine Intelligence*, 3(2), 125-133. <https://doi.org/10.1038/s42256-020-00287-7>
- Van den Berg, E., Van Eijkern, I., Van den Broek, & Van der Wel, J. (2022). *Implementatiemonitor Nationaal Programma Onderwijs. Derde meting in het funderend onderwijs*. Regioplan.
- Van den Berg, E., Prins, H., Jepma, I., Waaijer, C., & Haagsma, A. (2023). *Trends in aanvullend onderwijs. Monitor aanvullend onderwijs 2023*. SEO Economisch Onderzoek & Sardes.

Bijlage A: Gebruikte data

Voor bedrijfsgegevens raadplegen we het Algemeen Bedrijven Register (ABR). Het ABR bevat onder andere gegevens over oprichtingen of opheffingen, de bedrijfsstructuur en de rechtsvorm. Met de bestanden *inpbeidtab* en de *koppeltabelzelfstandigen* kunnen we de eigenaren van eenmanszaken, vennootschappen onder firma (vof's) en maatschappen traceren. Van deze zelfstandigen weten we alleen wanneer hun bedrijf actief is geweest, maar niet hoeveel uren zij hebben gewerkt.

Met de Polisadministratie identificeren we de werknemers van deze bedrijven en krijgen we inzicht in hun banen. Het ABR is te koppelen aan het bestand *spolisbus*, dat gegevens over werknemersbanen bevat. Zo kunnen we nagaan welke personen in loondienst werken bij aanbieders van aanvullend onderwijs. Het bestand bevat ook informatie over lonen, gewerkte uren en contractvormen. We kunnen ook nagaan waar personen in het verleden in loondienst hebben gewerkt. Hiervoor kijken we tien jaar terug, tot en met 2013.

We combineren verschillende onderwijsbestanden voor informatie over diploma's en inschrijvingen. De bestanden *diplomahotab* en *diplomamobotab* bevatten informatie over behaalde diploma's in het hoger en middelbaar beroepsonderwijs in de periode 2000 tot en met 2022.¹⁶ Deze data vullen we aan met informatie uit oude diplomabestanden voor het hoger onderwijs die teruggaan tot 1990.¹⁷ Als laatste optie gebruiken we het bestand *hoogsteooptab*, dat het hoogste opleidingsniveau bevat op basis van gegevens uit diverse registers. Met het bestand *onderwijsinschrtab* identificeren we lopende inschrijvingen in het hoger onderwijs.

Aanvullend koppelen we ook demografische en geografische kenmerken. Het bestand *gbapersonstab* bevat persoonskenmerken uit de Basisregistratie Personen (BRP). We gebruiken informatie over het geslacht en het geboortejaar. Met adresbestanden bepalen we de regio van het woonadres. We richten ons op het woonadres, omdat we niet kunnen achterhalen bij welke vestiging van een bedrijf een persoon werkt wanneer een bedrijf vestigingen in meerdere regio's heeft. Voor zelfstandigen gebruiken we wel het bedrijfsadres.

Tot slot maken we gebruik van de onderwijspersoneelbestanden van het CBS. Deze bestanden bevatten baangegevens van personen die in het publieke onderwijs werken in de maand oktober van het betreffende jaar. In de bestanden zijn zowel leraren als ander personeel opgenomen. Ook bevatten de data een indeling in verschillende categorieën leraren, waaronder vakleraar, groepsleraar en leraar in opleiding. De informatie is beschikbaar voor de periode 2016 tot en met 2022.

¹⁶ Het bestand *diplomamobotab* start in 2004.

¹⁷ Vanaf 1990 is het bestand volgens het CBS voldoende betrouwbaar om diplomagegevens te presenteren.

Bijlage B: Aanvullende informatie over labels

Om het labels te standaardiseren, gebruikten we een labelschema. Tabel B.1 toont het schema. We hebben bedrijven gelabeld als aanvullend onderwijsaanbieder zodra minstens een van hun activiteiten overeenkomt met een activiteit in het schema. De activiteiten van een bedrijf zijn bepaald op basis van de handelsnaam en de bedrijfsomschrijving. Indien beschikbaar is ook de bedrijfswebsite geraadpleegd. Bij onduidelijke omschrijvingen en het ontbreken van een website hebben we het bedrijf niet meegenomen in de selectie.

Tabel B.1 Labelschema aanbieders aanvullend onderwijs

Wel aanbieder	Geen aanbieder
Bijles	Studiekeuzeadvies
Huiswerkbegeleiding	Zzp-docent
Examen-/toets-/eindtoetstraining	NT2 of taalles (behalve bijles voor taalvakken)
Studiebegeleiding	Coaching
Studievaardigheidstraining	Onderwijsadvies
Leren leren / leerstrategieën	Onderwijsassistent / leerlingenbegeleider / leerondersteuner
Overstapbegeleiding / brugklastraining	Motorisch remedial teaching
Extra ondersteuning bij leerbehoeften	Kindercoach (behalve in combinatie met activiteiten linke kolom)
Remedial teaching	Bijles internationaal baccalaureaat
Orthopedagoog	Gericht op hoger onderwijs
Begeleiding bij hoogbegaafdheid, indien gericht op schoolprestaties	Gericht op peuters

Het handmatige labels zorgt voor een nauwkeurigere selectie dan een selectie op basis van trefwoorden. Tabel B.2 zet de handmatige labels af tegen labels op basis van trefwoorden, zoals 'bijles' en 'huiswerkbegeleiding'. De aanpak met trefwoorden identificeert maar 84% van de handmatig geselecteerde aanbieders. Van alle middels trefwoorden geselecteerde bedrijven is 17% geen aanbieder volgens de handmatige labels. Trefwoorden kunnen bijvoorbeeld een verkeerd positief resultaat geven als een aanbieder bijles aanbiedt, maar dit alleen gericht is op studenten. Een verkeerd negatief resultaat kan bijvoorbeeld ontstaan als de bedrijfsactiviteiten op de website staan, maar niet in de bedrijfsomschrijving van de KvK.

Tabel B.2 Vergelijking handmatige en trefwoorden-labels

Label trefwoorden	Label handmatig		Totaal
	Geen aanbieder	Wel aanbieder	
Geen aanbieder	36.416	794	37.210
Aanbieder	844	4261	5105
Totaal	37.260	5055	42.315

Noot: De gebruikte trefwoorden zijn huiswerkbegeleiding, bijles, studiebegeleiding, examentraining, toetstraining, studievaardigheden, remedial teaching en variaties hierop.

Bijlage C: Aanvullende tabel

Tabel C.1 Tekortpercentages en aandeel stille reserve in het aanvullend onderwijs, regionaal

Arbeidsmarktregio	Tekortpercentage primair onderwijs	Tekortpercentage voortgezet onderwijs	Stille reserve aanvullend onderwijs ten opzichte van totaal tekort
Achterhoek	2,3	12,9	11,6
Amersfoort	8,6	9,2	12,4
Drechtsteden	11,5	5,7	4,7
Drenthe	3,5	2,9	13,2
Flevoland	17,6	6,9	20,9
Foodvalley	7,4	5,2	12,1
Friesland	8,5	3,0	6,5
Gooi en Vechtstreek	14,5	3,5	11,3
Gorinchem	12,2	3,2	4,5
Groningen	3,8	3,9	12,6
Groot Amsterdam	17,1	6,2	4,6
Haaglanden	18,0	9,5	4,1
Helmond-De Peel	5,2	6,1	5,4
Holland Rijnland	8,2	7,5	10,2
Midden-Brabant	8,0	4,0	11,3
Midden-Gelderland	5,1	2,0	19,6
Midden-Holland	6,8	12,0	8,6
Midden-Limburg	5,1	4,5	9,4
Midden-Utrecht	10,2	4,4	13,7
Noord-Holland Noord	5,1	5,7	11,4
Noord-Limburg	4,3	6,3	18,4
Noordoost-Brabant	7,6	3,6	14,9
Regio Zwolle	3,5	8,7	9,7
Rijk van Nijmegen	2,7	1,7	63,5
Rijnmond	15,2	6,5	4,5
Rivierenland	9,0	5,9	9,0
Stedendriehoek en Noordwest Veluwe	6,5	4,5	13,5
Twente	4,4	6,7	9,5
West-Brabant	5,8	4,4	11,2
Zaanstreek/Waterland	12,4	10,1	5,6
Zeeland	4,6	5,5	9,4
Zuid-Holland Centraal	12,1	7,2	8,0
Zuid-Kennemerland en IJmond	11,5	4,8	9,2
Zuid-Limburg	6,9	3,5	11,2
Zuidoost-Brabant	8,7	5,0	9,8

Noot: Tekortpercentages geven het tekort aan leraren in fte ten opzichte van de werkgelegenheid voor leraren in fte weer. Tekorten in het voortgezet onderwijs zijn afkomstig van Den Uijl et al. (2023). Tekorten in het primair onderwijs zijn gebaseerd op Adriaens et al. (2023), maar op verzoek opgesplitst naar arbeidsmarktregio's. Hierbij is een andere weging gehanteerd dan in het oorspronkelijke rapport. De cijfers in de laatste kolom zijn de stille reserve in het aanvullend onderwijs in fte gedeeld door het totale lerarentekort in fte. De stille reserve in het aanvullend onderwijs bestaat uit zelfstandigen of werknemers in de sector die een lerarendiploma hebben, onder de 65 jaar zijn en op dit moment volledig buiten het publieke onderwijs werken.